

# **Jõeveere kinnistu detailplaneeringu (DP) kava keskkonnamõju strateegilise hindamise (KSH) eelhinnang**

**KSH menetluse algatamise vajaduse  
üle otsustamis korraldaja:** Tori Vallavalitsus

**Huvitatud isik:** PKK Kardikeskus OÜ

**Töö koostaja:** Alkranel OÜ

**Projekti juht:** Elar Põldvere

**Publitseerimise üldandmed:**

- Töö koostatud – 08.07.2025. a.
- Koostajad (Alkranel OÜ) - Elar Põldvere ja Kätlin Pitman.
- Alkranel OÜ ([www.alkranel.ee](http://www.alkranel.ee)) – keskkonnaalased konsultatsioonid, aastast 1999.

## Sisukord

Sissejuhatus.....	4
1. Strateegilise planeerimisdokumendi kava ehk kavandatava tegevuse ja selle paikkonna lühikirjeldus .....	5
2. Mõjutatava keskkonna ja olemasoleva olukorra lühikirjeldus .....	7
2.1. Tegevuspaiga lühikirjeldus strateegiliste ja muude arengudokumentide järgselt .....	8
2.2. Tegevuspaiga lühikirjeldus paikkonna muude ja käesolevas kontekstis asjakohaste aspektide järgselt .....	14
3. Tegevusega eeldatavalt kaasneva mõju prognoos ja ettepanekud edaspidiseks ning KSH vajalikkuse määramine.....	17
3.1. Missugusel määral loob strateegiline planeerimisdokument aluse kavandatavale tegevusele, lähtudes nende asukohast, iseloomust ja elluviimise tingimustest või eraldatavatest vahenditest.....	17
3.2. Missugusel määral mõjutab strateegiline planeerimisdokument teisi strateegilisi planeerimisdokumente, arvestades nende kehtestamise tasandit .....	18
3.3. Strateegilise planeerimisdokumendi asjakohasus ja olulisus keskkonnakaalutluste integreerimisel teistesse valdkondadesse .....	18
3.4. Strateegilise planeerimisdokumendi, sh jäätmekäitluse või veekaitsega seotud planeerimisdokumendi tähtsus Euroopa Liidu keskkonnavalaste õigusaktide nõuete ülevõtmisel .....	19
3.5. Strateegilise planeerimisdokumendi elluviimisega seotud keskkonnaprobleemid (arvestades mõju suurust ja ruumilist ulatust ning võimalikkust, kestvust, sagedust ja pöörduvust, sh kumulatiivsust ning õnnetuste esinemise võimalikkust) .....	19
3.5.1. Mõju maastikule, mullale ja pinnasele, veestikule (sh põhjavesi), õhule ning kliimale (sh oht keskkonnale) .....	19
3.5.2. Mõju (oht) inimese tervisele ning heaolule (sh geograafiline ala ja eeldatavalt mõjutatav elanikkond) .....	21
3.5.3. Mõjutatava ala väärtus ja tundlikkus, sh looduslikud iseärasused, kultuuripärand ja intensiivne maakasutus.....	23
3.5.4. Mõju kaitstavatele loodusobjektidele ja Natura 2000 võrgustiku alale .....	26
3.5.5. Piiriülene mõju ja katastroofid .....	26
3.6. Eelhindamise kontroll-loetelu KMH tasandi ehk tegevuslubade võtmes .....	26
3.7. KSH läbiviimise vajalikkus ning seisukohtade küsimise suunised.....	28
Kokkuvõte.....	30
Kasutatud allikad .....	31

## Sissejuhatus

Keskkonnamõju strateegilise hindamise (KSH) eelhinnangu (edaspidi ka EH) objekt on Pärnu maakonnas, Tori vallas, Eametsa külas, Jõeveere (73001:003:0067) kinnistul detailplaneeringu kava. DP kava eesmärgiks on kardikeskuse rajamine, kus paikneks hoone siserajaga, välikardirada ning rallikrossi/drifti rada ja kruusakattega rallikrossirada. Tegevuse arendaja on PKK Kardikeskus OÜ ja eelhinnangu koostaja on Alkranel OÜ. DP kavaga seotud maakasutuse visioone on loonud tegevusest huvitatud isik.

Koostatavat eelhinnangut saab eelkõige kohalik omavalitsus kasutada täiendava töövahendina detailplaneeringuga seonduvates (detailplaneeringu algatamise üle otsustamine jm asjakohane) ja sellele eeldatavalt järgnevates menetlusprotsessides. KSH algatamise vajalikkuse osas otsustamine ning sellest teavitamine toimub keskkonnamõju hindamise ja keskkonnajuhtimissüsteemi seaduse (KeHJS) § 35 alusel. Eelnevalt tuleb otsuse eelnõu osas seisukohta küsida asjaomastelt asutustelt (KeHJS § 33 lg 6), kui vastavad asutused (kavandatav tõenäoliselt puudutab vastava asutuse huve või kellel võib olla põhjendatud huvi eeldatavalt kaasneva keskkonnamõju vastu) tuvastatakse.

Eelhinnangu koostamisel lähtutakse Eesti Vabariigis kehtivatest õigusaktidest ja väljakujunenud õiguslikust praktikast ning aktuaalsetest suunistest. KeHJS § 2<sup>2</sup> kohaselt on tegevus olulise keskkonnamõjuga, kui see võib eeldatavalt:

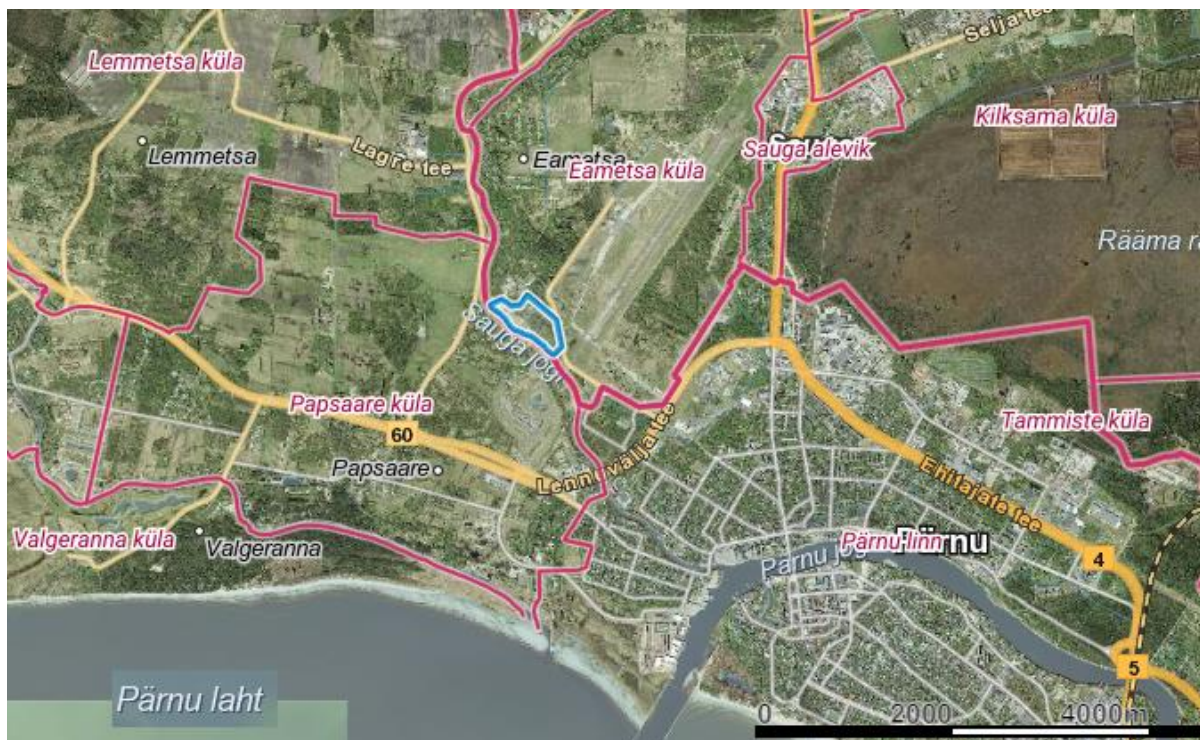
- ületada mõjuala keskkonnataluvust;
- põhjustada keskkonnas pöördumatuid muutusi;
- seada ohtu inimese tervise ja heaolu, kultuuripärandi või vara.

Töö koostamisel on lähtutud muuhulgas järgmistest juhenditest:

- „KMH/KSH eelhindamise juhend otsustaja tasandil, sh Natura-eelhindamine” (Riin Kutsar, 2015; Keskkonnaministeeriumi poolt tellitud);
- „Keskkonnamõju hindamise eelhinnangu andmise juhend” (Keskkonnaministeerium, 2017);
- „KSH eelhindamise juhend otsustaja tasandil, sh Natura-eelhindamine” (Riin Kutsar ja Keskkonnaministeerium, 2018).

# 1. Strateegilise planeerimisdokumendi kava ehk kavandatava tegevuse ja selle paikkonna lühikirjeldus

Käesoleva KSH EH objekt on Pärnu maakonnas, Tori vallas (enne 2017. a haldusreformi Sauga vald), Eametsa külas, Jõeveere (73001:003:0067; vt joonis 1.1) kinnistu detailplaneeringu kava. Jõeveere kinnistul (maatulundusmaa) pindala on 198903,0 m<sup>2</sup>, millest moodustab looduslik rohumaa 66380,0 m<sup>2</sup>, metsamaa 103538,0 m<sup>2</sup> ja muu maa 28985,0 m<sup>2</sup>.

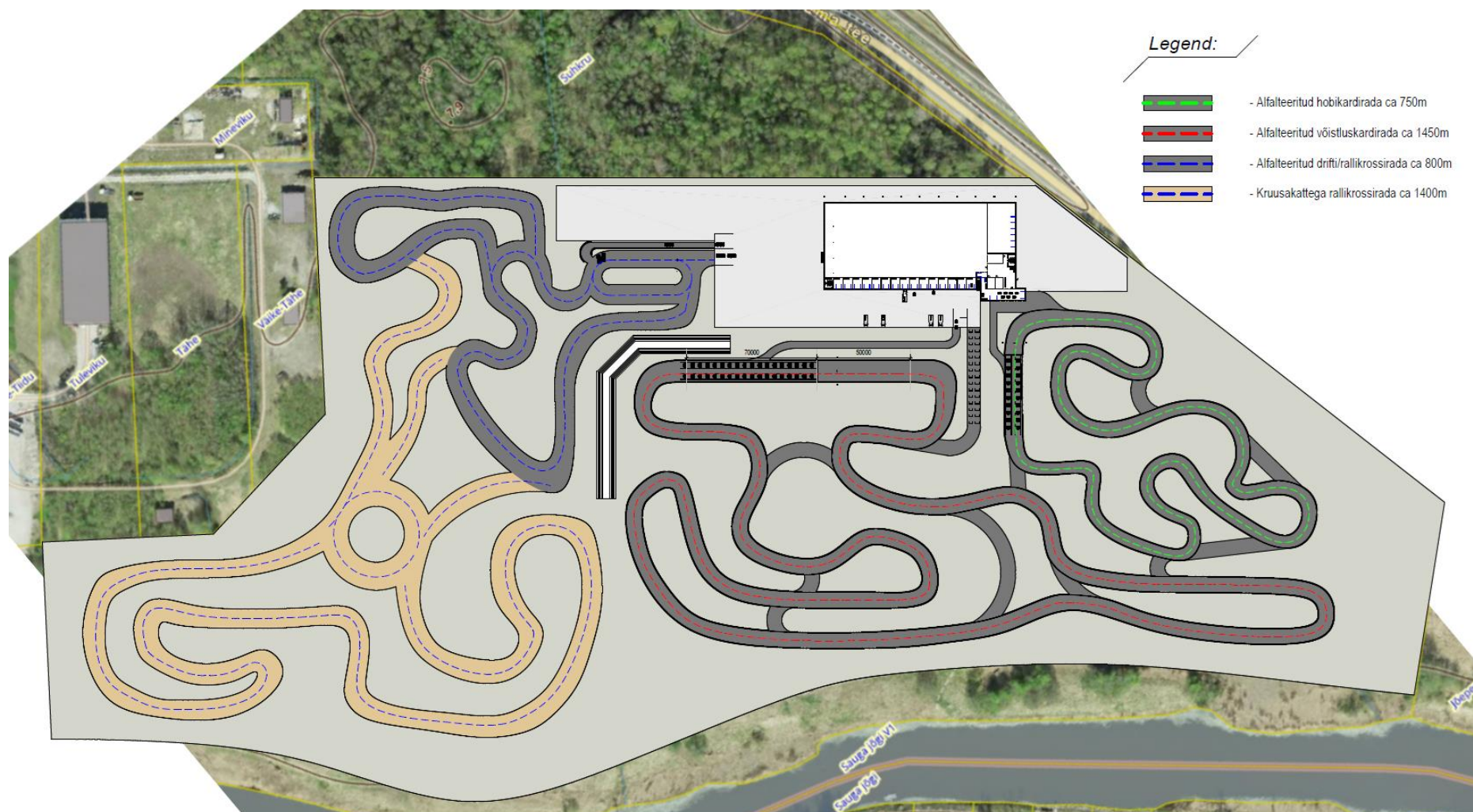


**Joonis 1.1.** Jõeveere (73001:003:0067) kinnistu asukoht Pärnu maakonnas (märgitud sinise joonega). Alus: Maa- ja Ruumiamet, 2025.

Plaanis on rajada kardikeskus. Kinnistule on planeeritud rajada ca 5000 m<sup>2</sup> hoone (joonis 1.2), mis sisaldab sisekardirada, lao/rendibokse ning teenindav hooneosa koos 16 ööbimisvõimalusega toaga ja söögikohaga. Lisaks on planeeritud rajada 2 asfaltkattega välikardirada (ca 750 m hobikardirada ja ca 1450 m võistluskardirada) ning ca 800 m rallikrossi/drifti rada. Lisaks veel kruusakattega ca 1400 m rallikrossirada (joonis 1.2). Kruusakattega rallikrossirada ja asfaltteeritud võistlusrada kartidele ulatuvad osaliselt ka Sauga jõe kaldavöönditesse (kirjeldatud täpsemalt ka ptk 2. ning 3.5.3).

Jõeveere kinnistu kõrval Lennuvälja teel kulgeb elektrimaakaabelliin (AHXAMK-W.3x240+35Cu 24kV) ja valguskaabel (ELA083). Kavandatud on liituda ühisvee ja -kanalisatsiooniga. Hetkel on kavandatud maakütte lahendusi, mille puhul küte paigaldatakse kõikidesse ruumidesse, v.a siseraja hall, see jääb ilma kütteta.

Jõeveere (73001:003:0067) kinnistule pääseb Lennuvälja tee (nr. 19125) kaudu, mis on kõrvalmaantee. Lennuvälja tee aasta keskmine ööpäevane liiklussagedus on 1631, millest sõidua autod ja pakiautod moodustasid 94%; veoautod ja autobussid 1% ning autorongid 5% (Transpordiamet ning Maa- ja Ruumiamet, 2025).



**Joonis 1.2.** Jõeveere (73001:003:0067) kinnistule kavandatava hoone ning välirajad (PKK Kardikeskus OÜ, 2025) – radu ümbritsev tumehall ala, tulevikus ka haljastatud (mh kõrghaljastusega (täpne maht määratakse DP menetluses või sellele eeldatavalt järgnevates menetlustes, enne kompleksi valmimist)).

## 2. Mõjutatava keskkonna ja olemasoleva olukorra lühikirjeldus

Peatüki koostamisel on arvestatud esimeses peatükis (edaspidi ptk), juhendmaterjalides ning avalikult ja erialaselt kasutatavates andmebaasides sisalduvat teavet. Andmeallikadena kasutatakse peamiselt EELIS (Eesti Looduse Infosüsteem, Keskkonnaagentuur (19.05.2025. a)) infosüsteemi ja Maa- ja Ruumiameti kaardirakendusi (2025).

Eelhinnangus käsitletav ala asub Pärnu maakonnas, Tori vallas, Eametsa külas, Jõeveere (73001:003:0067) kinnistul. Valla (611,11 km<sup>2</sup>) rahvaarv oli 01.05.2025. a seisuga 12 590 elanikku (Tori valla koduleheküljel). Vallas on üks linn (Sindi), kolm alevikku (Are, Sauga, Tori) ja 41 küla (Eametsa külas oli 922 elanikku). DP kava alast, üle Sauga jõe, oli Papsaare külas (Pärnu linn) oli 1 403 elanikku seisuga 01.01.2025 (Pärnu koduleheküljel, 05.05.2025). DP kava alaga seonduv maaüksus piirneb (vt ka tabel 2.1 ja joonis 2.1) põhjast maatulundus- ja tootmismaaga, idast transpordimaaga, läänest Sauga jõega ja lõunast maatulundusmaaga. Teisel poole jõge on maatulundus-, elamu- ja ärimaad, kus on ka hooneid (elu- või ühiskondlikud hooned). Ümbruskonna osas võib avalike andmete alusel (Maa- ja Ruumiameti, 2025; kaugused linnulennult) välja tuua veel järgnevat: ca 170 kaugusel lääne suunal, teisel pool jõge, on Ralliserva jäätmekäitluskoh (täpsemalt ptk 2.2 lõpus); ca 250 m kaugusel edela suunas, teisel pool jõge, on Audru ringrada; ca 240 m kaugusel kirde suunas on bussipeatus „Tsentraali“ (mõlema suunaline) ning riiklik lennujaam; ca 250 m kaugusel lääne suunal (üle Sauga jõe) on Kambi karjamõis (Sauga-Kambi karjamõisa valitsejamaja - Kinnismälestis).

**Tabel 2.1.** Kavandatava tegevuse (vt ptk 1) alaga piirnevad katastriüksused (teega või veega piirnevatel juhtudel esitatud ka järgnev kinnistu; nr 12-22 teisel pool Sauga jõge). Alus Maa- ja Ruumiameti, 2025.

Nr	Lähiaadress	Katastri tunnus	Maakasutuse sihtotstarve	Pindala (m <sup>2</sup> )
1	Jõepera	80901:001:0978	Maatulundusmaa 100%	10852,0
2	Lennujaama tee L1	80901:001:0317	Transpordimaa 100%	38353,0
3	Pärnu lennujaam	80901:001:0983	Transpordimaa 100%	2180312,0
4	19125 Lennujaama tee	80901:001:1209	Transpordimaa 100%	8124,0
5	Suhkru	80901:001:1208	Tootmismaa 100%	46996,0
6	Väike-Tähe	80901:001:0096	Tootmismaa 100%	6489,0
7	Tähe	80901:001:0095	Tootmismaa 100%	12108,0
8	Tuleviku	80901:001:1325	Tootmismaa 100%	9984,0
9	Väike-Tiidu	80901:001:1326	Tootmismaa 100%	6893,0
10	Tiidu	73001:003:0050	Tootmismaa 100%	23169,0
11	Jahu	80901:001:0075	Maatulundusmaa 100%	103592,0
12	Tammekalda	15904:003:0261	Maatulundusmaa 100%	16916,0
13	Kambimõisa tee 2	62401:001:3199	Maatulundusmaa 100%	15167,0
14	Kambimõisa tee 4	62401:001:3198	Maatulundusmaa 100%	41783,0
15	Kambimõisa tee 18	16001:001:0410	Elamumaa 100%	3664,0
16	Kambimõisa tee 20	16001:001:0411	Elamumaa 100%	6040,0
17	Kaldatamme tee 2	16001:001:0231	Elamumaa 55%; Ärimaa 45%	3943,0
18	Kaldatamme tee 4	16001:001:0232	Elamumaa 55%; Ärimaa 45%	3458,0
19	Kaldatamme tee 6	16001:001:0233	Elamumaa 55%; Ärimaa 45%	3476,0
20	Kaldatamme tee 8	16001:001:0234	Elamumaa 55%; Ärimaa 45%	3488,0
21	Kaldatamme tee 10	16001:001:0235	Elamumaa 55%; Ärimaa 45%	3451,0
22	Nurme tee 43	16001:001:0087	Üldkasutatav maa 100%	36761,0



**Joonis 2.1.** DP kava ala (helesinise joonega) ja ümbruskonna kinnistud (lähimad toodud tabelis 2.1).  
Alus: Maa- ja Ruumiamet, 2025.

**Alljärgnevalt on esitatud ülevaade peamistest (arvestades tegevuse iseloomu) ja asjakohastest strateegilistest planeerimisdokumentidest või arengudokumentidest (ptk 2.1). Vastavale infole järgneb ka paikkonna muude ja käesoleval juhul asjakohaste aspektide kirjelduste osa (ptk 2.2).**

## **2.1. Tegevuspaiga lühikirjeldus strateegiliste ja muude arengudokumentide järgselt**

**Pärnu maakonna planeering** (2018) eesmärk on maakonna ruumilise arengu põhimõtete ja suundumuste määratlemine aastani 2030+. Planeeringu koostamisel on lähtutud üleriigilises planeeringus **Eesti 2030+** ja **Pärnumaa arengustrateegias 2030+** seatud eesmärkidest. Maakonnaplaneeringus on välja toodud maakonna olulisemad väärtused, mille hoidmiseks ja kasutamiseks on seatud üldised põhimõtted ja tingimused. DP kava ala ei paikne rohelises võrgustikuks ega väärtuslikul põllumajandusmaal ega väärtuslikul maastikul. Samas nimetatakse Pärnu lennuvälja, mis on riikliku tähtsusega ning jääb ca 4 km kaugusele Pärnu kesklinnast. Tingimus: lennuvälja, selle lähiümbrust ja üle 45 m kõrgust ehitist hõlmavad planeeringud ja projektid kooskõlastada Lennuametiga (tänapäevane Transpordiamet).

Pärnumaa Arenduskeskus SA valmis Pärnumaa Omavalitsuste Liidu (POL MTÜ) algatatud **arengustrateegia “Pärnumaa 2035+”** (2022). Arengustrateegias väljendub omavalitsuste ja nende kaudu kogu ühiskonna tahe tagada tulevikus maakonna parem konkurentsivõime nutika

ja targa töö ning kiire, tasakaalustatud ja kestliku arengu abil. Strateegias püütakse leida mh viise rahvaarvu suurendamiseks ja hea elukeskkonna tagamiseks. Tegevused on jaotunud nelja tuumvaldkonda:

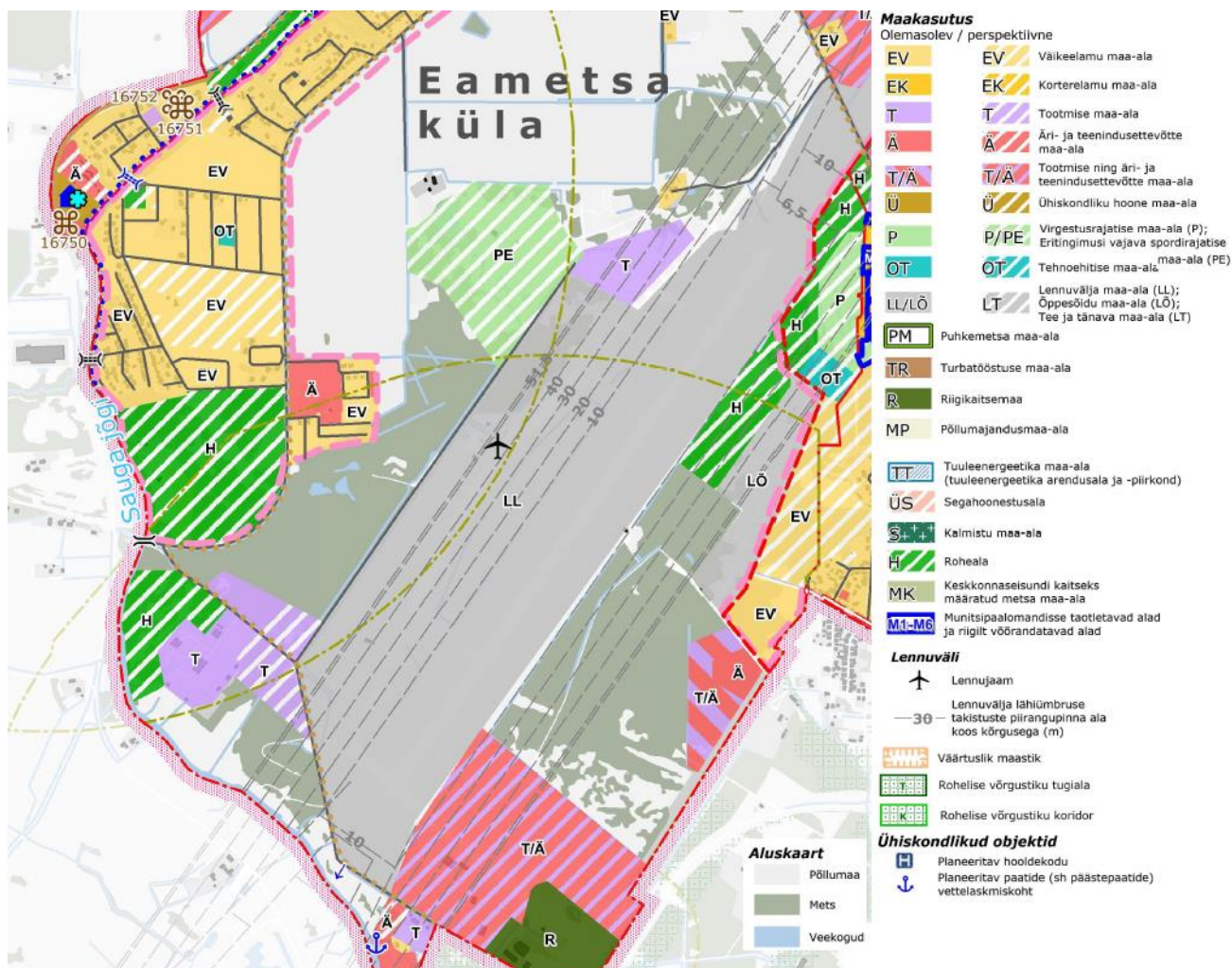
- Inimvara ja kogukonna elukorraldus – sidus maakond.
- Teadmuspõhine majandus.
- Turism ja maakonna turundus
- Tehniline taristu, liikuvus ja kliimamuutustega kohanemine.

**Sauga valla üldplaneering** (ÜP kehtib kuni Tori valla ÜP kehtestamiseni; 2016) – eesmärgiks valla ruumilise arengu põhimõtete kujundamine ja kavandatava ruumilise arenguga kaasneda võivate majanduslike, sotsiaalsete ja kultuuriliste mõjude ning looduskeskkonnale avalduvate mõjude hindamine ning selle alusel säästva ja tasakaalustatud ruumilise arengu tingimuste seadmine ning maa- ja veealadele üldiste kasutamise- ja ehitustingimuste, sealhulgas maakasutuse juhtotstarbe ning muude tingimuste määramine.

ÜP-ga on mh ette nähtud 50% äri- ja teenindusettevõtte ning 50% tootmismaa juhtotstarbega maa-alad, et võimaldada mitmekülgsemat äritegevust. Teiste hulgas asub selline maa-ala Eametsa külas Pärnu lennuvälja juures. Samas ÜP-ga ühest juhtotstarvet kavandatud tegevuse alal pole ning pole sätestatud ka ühest kohustust haljasalade säilitamisele. Kavandatud tegevuse ala piirneb (joonis 2.2) seega olemasoleva ja perspektiivse tootmismaaga ja rohealaga ning lennuväljaga. Lennuvälja tõusu- ja maandumiskoridor ning lähiümbruse takistuste piirangupinna ala on kantud joonisele kuni 2480 m pikkuse lennuraja jaoks. Lennuvälja lähistel asetseb ka kanakulli püsielupaik ehk häiringute suhtes küllaltki tolerantse liigi jaoks ei ole lennuvälja ja tööstusalade ning maantee lähedus olnud takistuseks pesitsuspaiga valimisel.

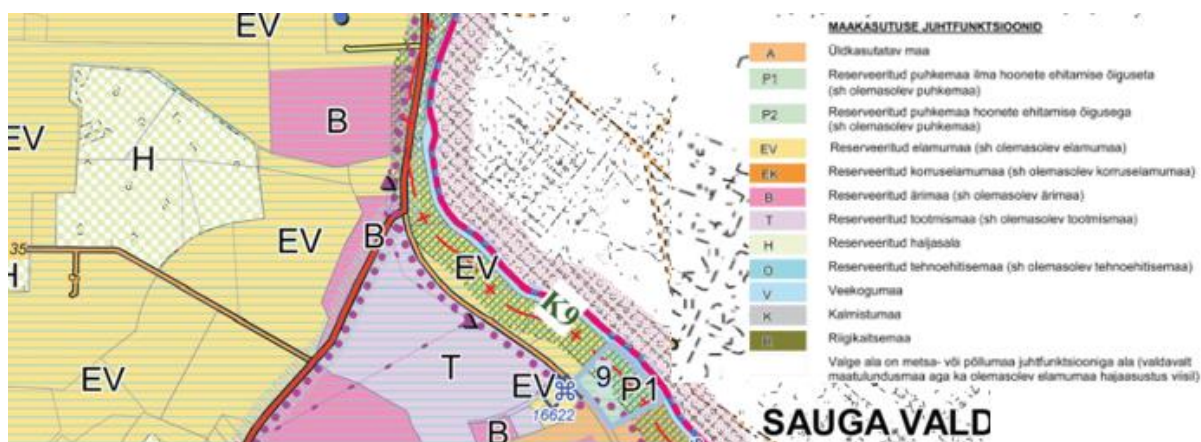
ÜP järgi jäävad kavandatava tegevuse piirkonda perspektiivsed veetorustikud, survekanalisatsioonitorustik ja kanalisatsioonitorustikud. Tori valla ühisveevärgi ja -kanalisatsiooni arendamise kava aastateks 2021-2032 (2021) alusel on tegemist ühisveevärgi ja -kanalisatsiooni piirkonnaga ning Tori valla teostusjooniste (<https://tvv.maps.arcgis.com/apps/instant/nearby/index.html?appid=e2d9b62bc13742c3a84da99f081b1b81>, 2025) rakenduse alusel oli vee- ja reoveetorustik Lennujaama teel olemas juba 2023 a. Piirkonnas on elektriliin olemas. Kaugkütte piirkonda kavandatava tegevuse ala ei jää.

Lisaks saab asjakohaste nüanssidena välja tuua, et Pärnu linna lähiümbrusesse (1 km linna piirist) kavandatud suurkaevude rajamine tuleb kooskõlastada Pärnu Linnavalitsusega. Avalikult kasutatavate veekogude (mh Sauga jõgi) kallasradasid mööda peab saama vabalt ja takistamatult liikuda. Juurdepääs kallasrajale tagada iga avaliku veekogu kaldale planeeritava detailplaneeringu koostamisel.



Joonis 2.2. Väljavõte Sauga valla üldplaneeringust (2016), DP kavaga hõlmatud alade piirkonnas.

**Audru valla üldplaneering** (2010; joonis 2.3) - kaalutleti, millised alad on sobilikud elamuehituse, tootmise, puhkemajanduse ja ärialase ettevõtluse jms jaoks, ning määrati ehitus- ja maakasutusreeglid. DP kava alalast üle Sauga jõe jäävad reserveeritud elamumaa ja rohevõrgustiku koridor ning reserveeritud puhkemaa ilma hoonete ehitamise õigusega.



Joonis 2.3. Väljavõte Audru valla üldplaneeringust (2010), DP kavaga (teisel pool Sauga jõge, Sauga vallas) hõlmatud alade piirkonnas.

**Tori valla** alla kuuluvaid alasid korrigeeriti haldusreformi (2017) raames. Omavalitsuse piiri muutuse tõttu on hakatud (alates 2018. a) koostama uut Tori valla üldplaneeringut (menetlus pooleli), mille tarbeks on koostatud ka mitmeid sisendanalüüse. Üheks vastavaks dokumendiks oli töö „Tori valla rohevõrgustiku analüüs ning rohevõrgustiku toimimise tagamiseks vajalike tingimuste määramine“ (Consultare OÜ, 2023), mis täpsustas 2018. a maakonnaplaneeringu rohevõrgustikku (alus mh töö „Rohevõrgustiku sobivus liikide elupaigakasutusega“ (OÜ Rewild, 2017)), mille alusel kavandatud tegevuse ala ei jää endiselt rohevõrgustikku.

Lähtuvalt tööst „Kultuuriväärtuslikud objektid ja alad Tori vallas“ (RESTKLUBI OÜ, 2022) on Sauga jõe ümbruses arheoloogiatundlik ala. Seal tuleb suuremate kaevetööde kavandamisel ( $\geq 500 \text{ m}^2$ ) konsulteerida Muinsuskaitseametiga arheoloogiliste uuringute vajaduse üle otsustamisel. Sama ala sisse jäävatel aladel planeeringute algatamisel on samuti vajalik kohalikul omavalitsusel teha päring Muinsuskaitseametile (arheoloogilise uuringu läbiviimise vajaduse kohta).

Jõeveere (73001:003:0067) kinnistu jääb enamuses maalihete seisukohast ohutusse tsooni, aga osaliselt on ala potentsiaalselt savilihete ohtlik tsoon (kinnistu loode osas ca 230 m kinnistu piirist sissepoole, vöönd Sauga jõest kuni 75 m). Ehitustegevus kaldal on lubatud vaid siis, kui on tehtud pinnaseuuringud ja stabiilsusarvutused konkreetse lahenduse kohta ning vajadusel võetud kasutusele meetmed nõlvastabiilsuse suurendamiseks, et tagada lahenduse stabiilsus (IPT Projektijuhtimine OÜ, 2022; Lihkeohtlikkuse Pärnu jõe kallastel, 2025).

Lähtuvalt töödest „Tori valla välisõhu mürakaart“ ja „Tori valla müra vähendamise tegevuskava“ (OÜ Inseneribüroo STEIGER, 2021) on käsitlevad müra allikana, mis võiks ptk 1 nimetatud objektiga koosmõjusid omada, Pärnu lennujaama (joonis 2.4 (prognoos)). Samas nähtub jooniselt 2.4, et DP kava alal lennujaamast tingitud mürataseme eeldused on madalad ( $< 45 \text{ dB}$ ). Kumuleeruvuse (ptk 1 nimetatud tegevus ja lennujaam) võimalikkus pigem kagu suunaliselt, lähtudes ka ümbruskonna maakasutuse nn müratundlikkusest.

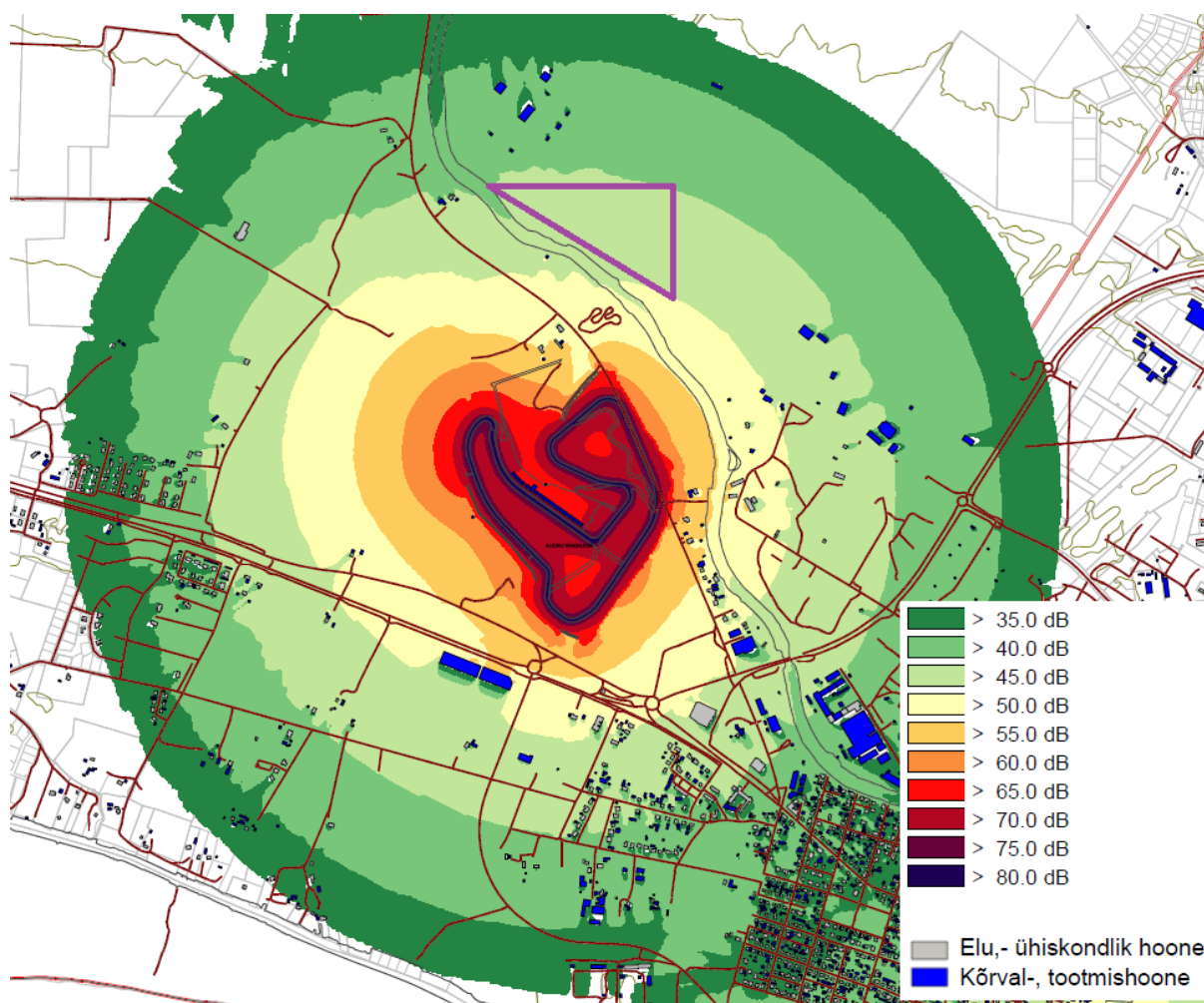


**Joonis 2.4.** Väljavõte Tori valla välisõhu mürakaardist, Pärnu lennujaam päeval (OÜ Inseneribüroo STEIGER, 2021), DP kava ala (violette kolmnurk).

Koostamisel on **Pärnu linna üldplaneeringu 2035+**. Pärnu linna haldusterritoorium jaguneb neljaks piirkonnaks: keskuslinn Pärnu, Tõstamaa osavald, Audru osavald, Paikuse osavald. Uue üldplaneeringu tööversiooni kohaselt jääksid DP kava alalast üle Saga jõe reserveeritud

elamumaad ja rohevõrgustiku koridor (samaväärne vanema ÜP-ga) ning äri- ja teeninduse maa-ala (ÄT). Puhkemaade alasid enam ei ole reserveeritud.

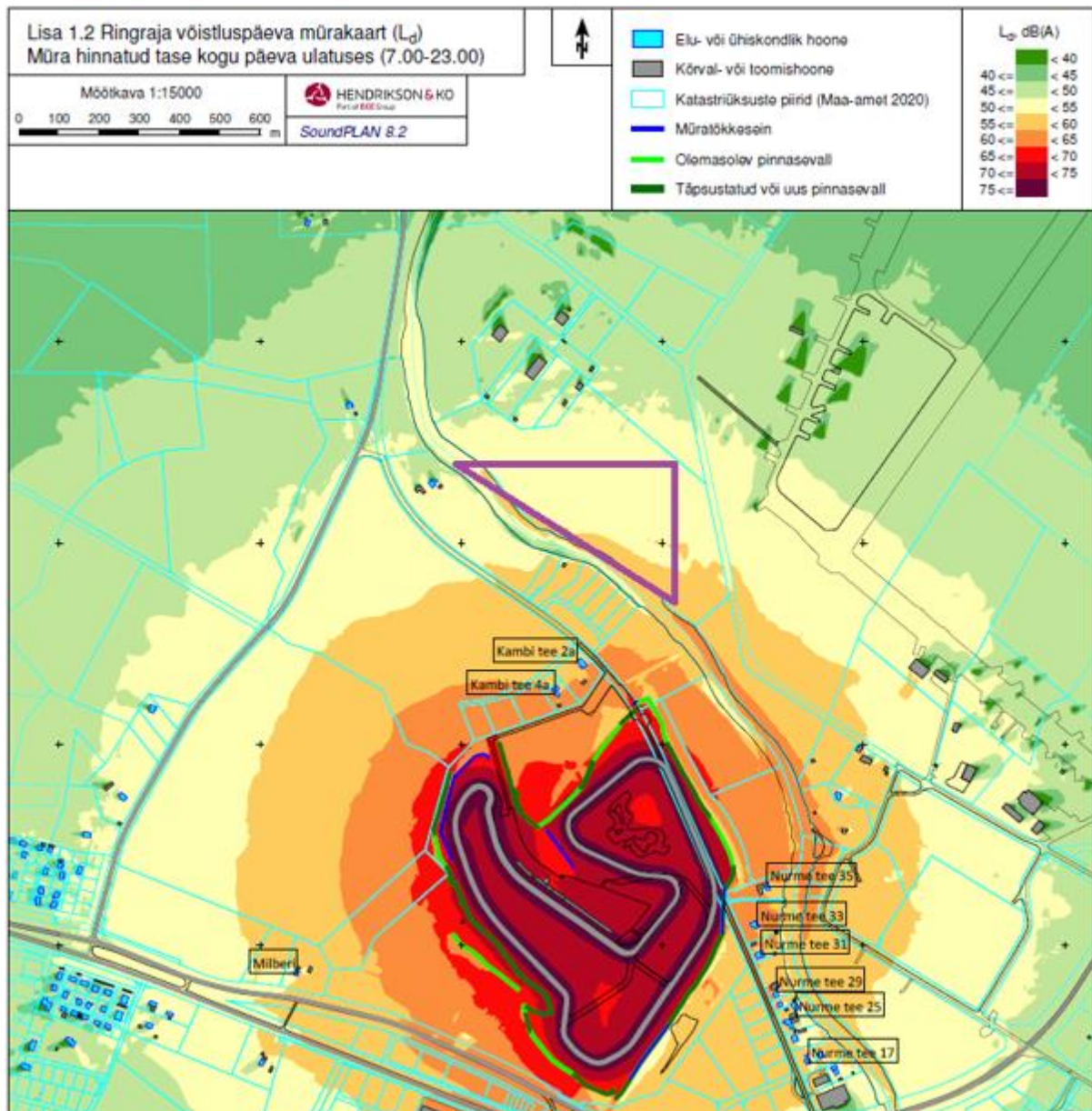
Lähtuvalt töödest „Pärnu linna välisõhus leviva keskkonnamüra vähendamise tegevuskava“ ja „Pärnu linna välisõhu mürakaart“ (Akukon Eesti OÜ, 2020) käsitlevad olulise müra allikana Audru ringrada. Kavandatava kardikeskuse (ptk 1) puhul teadaolevalt ei kavandata mürarikkaid tegevusi öisel ajal, seega on oluline ainult võrdlus päevase normtasemega (joonis 2.5). Joonisel kujutatud arvutustes arvestati halvima müraolukorraga, kui ringraja kasutus 10 h. Enim olid mõjutatud Nurme tee 31, 33, 35 elamud, mis asuvad ringraja kõrval ja kuhu ulatus 55-59 dB müratase. Elamud Kabi tee 2a, Nurme tee 15, 17, 19, 21, 23, 25, 27, 29, Kahva tee 1, 2a, 2 (Audru Vikerkaare lastead) ulatus 50-54 dB suurune müratase. Piirkonnas oli täidetud II kategooria tööstusmüra piirväärtus (60 dB) päevasel ajal (Pärnu linna välisõhu mürakaart (Akukon Eesti OÜ, 2020)).



**Joonis 2.5.** Väljavõte Pärnu linna välisõhu mürakaardist, Audru ringrada päevasel ajal (Akukon Eesti OÜ, 2020), DP kava ala (violetne kolmnurk).

Audru ringraja müra on käsitletud ka töös „Audru ringraja mürahinnang“ (Hendrikson & Ko OÜ, 2020). Viimases on kajastatud ka ringraja võistlus olukorda (joonis 2.6), kus on kõrgemad müratasemed kui joonisel 2.5 toodud. Kumuleeruvuse (ptk 1 nimetatud tegevus ja Audru rada) võimalikkus pigem kaugu-lõuna-edela suunaliselt (ptk 1 tegevusest), lähtudes ka ümbruskonna maakasutuse nn müratundlikkusest. Leevendusmeetmete vajadusel (ptk 1 DP kava alast

tulenevalt) saab lähtuda juba varasemates mürateemalistes uuringutes toodud teabest ja reaalselt rakendatud meetmete tulemuslikkusest.



**Joonis 2.6.** Väljavõte Audru ringraja mürahinnangu mürakaardist (Hendrikson & Ko OÜ, 2020), Audru ringrada võistluspäeval, DP kava ala (violetne kolmnurk).

**Tori valla arengukava aastani 2030 ja eelarvestrateegia 2024-2027 (2024)** – välja on mh toodud valla pika- ja lühiajalise arengu eesmärgid ja nendega seotud tegevused. Arengukavas käsitletavat teemat on järgnevad:

1. Kaasaegse, kvaliteetse ja turvalise elukeskkonna ning avaliku ruumi arendamine.
2. Kvaliteetsete ja kättesaadavate avalike teenuste arendamine.
3. Keskkonnahoidliku toimimise kujundamine.
4. Tugeva kogukondliku identiteedi ja kodanikuühiskonna edasiarendamine (sh arendades konkreetsete tegevustega kultuuri- ja sporditaristut).
5. Tugeva ettevõtluse kujunemise toetamine (sh hoitakse fookuses turismisektorit, kellega koostöös aidatakse muuta valda atraktiivsemaks nende külalistele).
6. Tugeva ja haldusvõimeka valla arendamine.

Arengukavast nähtub soov keskenduda tervikliku valla kujundamisele (arvestades ka spordi- ja turismisektorit), kattes suurema asustustihedusega piirkonnad kõigi oluliste teenustega ja ühendada väiksema asustustihedusega piirkonnad suuremate asulatega.

**Pärnu arengukava aastani 2035** (2018; 2024) eesmärgiks on Pärnu linna haldusala arengu suunamine. Mainitud on Audru ringrada, mis annab spordivaldkonnas rahvusvahelist mõõdet. Audrusse planeeritakse Papsaare äri- ja elamualasid. Pärnu visioon on: „arendada kiirelt ligipääsetavat ja kõrge kvaliteediga elukeskkonda, mis annab konkurentsieelise ja on ihaldusväärne nii Riia, Tallinna kui teiste linnade elanikele.“ Arengukava suunad on:

- Looduskeskkonna väärtustamine ja hoidmine on kõige alus.
- Fookuses on kvaliteetne elukeskkond ja linnaruumi arendus.
- Mitmekesine kultuuri- ja spordielu toetab kohaliku identiteedi arendamist.
- Oluline on luua sobiv pinnas ettevõtluse arenguks.
- Väärtustame elukestvat õpet ja kvaliteetse kõrghariduse pakkumist.
- Tagame kõigile linnaelanikele ühtsed kõrge kvaliteediga avalikud teenused.

**Lääne-Eesti vesikonna veemajanduskava 2022-2027** (2022) kirjeldab mh Sauga jõe (VEE1148700), mis on 78,4 km pikk (Keskkonnaportaali, 2025). Sauga jõe (kõigis kolmes lõigus) hea seisund on saavutatud, vaadeldavas lõigus Sauga Uru ojust suudmeni ei ole määratud eraldi meetmeid. Sauga lähtest Künnapa kraavini on seatud meetmed: koprapaisude likvideerimine ja kopra arvukuse piiramine.

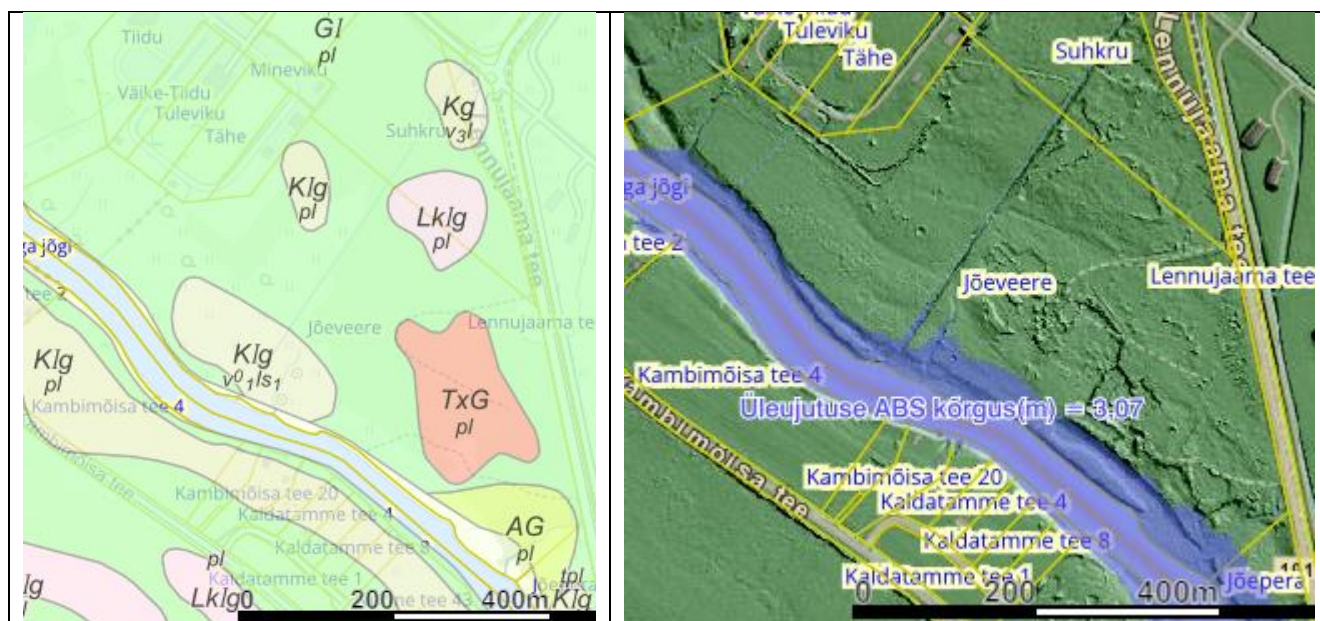
## **2.2. Tegevuspaiga lühikirjeldus paikkonna muude ja käesolevas kontekstis asjakohaste aspektide järgselt**

Käesolevas ptk-s antakse paikkonna kohta muud (sh teavet, mida juba ptk 2.1-s ei käsitletud) ja käesoleva tegevuse kontekstis asjakohast teavet (võib täiendada ka ptk 2.1 esitatut).

DP kava maapind tõuseb põhja-kirde suunas ehk vahetult jõe ääres ca 0,5 m ning kirde-põhja nurgas ca 7 m. Pinnakatteks on peenliiv (purdsete valdava terasuurusega 0,063...0,5 mm, milles peenemat ja/või jämedamat fraktsiooni <50% mahust) ja limneamere setted (limneamere basseinis või rannal settinud meresetted (kruus, liiv, aleuriit, saviliiv, liivsavi, meremuda)). DP kava alal moodustab aluspõhja Muhu kihistu (S2mh) ning ala on suhteliselt kaitstud põhjaveega (Maa- ja Ruumiamet, 1:50000 geoloogilised kaardid, 2025) tsoonis ning selle ümbruses ei ole puurkaeve, millede sanitaarkaitsevöönd või hooldusala ulatuks DP kava alale. Radooniohu osas ei ole piirkonnas täpsustavaid andmeid kogutud, seega tuleb lähtuda Eesti pinnase radooniriski kaardi (Eesti Geoloogiateenistus, 2023) KOV tasandi üldistusest, mille alusel pinnase õhu interpoleeritud Rn-risk klass keskmine või madal. Kavandatava tegevusala muldkate (joonis 2.7) – peamised leetjad gleimullad (GI), gleistunud leetjad mullad (KIG), gleistunud leetunud mullad (LkIG), lammigleimullad (AG) ja eemaldatud gleimuld (TxG – inimtegevuse käigus muudetud mullad).

Jõeveere (73001:003:0067) kinnistul ja nende ümbruses (500 m) ei ole suurõnnetuse ohuga ettevõtteid (Maa- ja Ruumiamet, 2025). Jõeveere (73001:003:0067) kinnistul ei ole maardlaid. Lähim maardla on ca 200 m kaugusel Eametsa liiva maardla (MRD0000998; aktiivne tarbevaru; DP kava alast põhja-kirde suunal). Jõeveere (73001:003:0067) kinnistul ei paikne maaparandussüsteeme, kinnistule lähim maaparandussüsteem on üle jõe paiknev Kambi (maaparandussüsteemi kood on 6114870010040; ehitise kood on 001). Sauga jõe, mida on

käsitletud ka ptk 1 ja 2.1, üleujutuse alade ulatus (kuni 100 a perspektiivis) on toodud joonisel 2.7 (1 x 100. a jooksul üleujutusriskiga ala abs kõrgus 3,07 m; ranniku üleujutusohu hinnang kuni 4,91 m). Sauga jõel on 4 m kallastada, 10 m veekaitsevöönd, 50 m ehituskeeluvöönd ning 100 m kalda piiranguvöönd (vastavalt LKS, VeeS ja KeÜS).



**Joonis 2.7.** Kavandatava tegevuse (ptk 1) piirkond ja seda ümbritseva ala mullad ning Sauga jõe üleujutusrisk (100. a korduvuse perspektiivis 3,07 m abs, ranniku ohu hinnang kuni 4,91 m). Alus: Maa- ja Ruumiamet, 2025.

DP kava alast põhja suunal (ca 65 m kaugusel) jääb Eametsa ehitus- ja lammutusjäätmete käitluskoht (73001:003:0052, 73001:003:0032). Eametsa ehitus- ja lammutusjäätmete käitluskoht (73001:003:0052, 73001:003:0032) on ca 65 m (lähem kinnistu) kaugusel põhja suunal Jõeveere kinnistust. Keskkonnaloa nr KL-514409 alusel tegeletakse ehituslammutusjäätmete ja asfaltbituumensetega purustamisega, pinnase (sh süvendus) sõelumisega. Keskkonnaloas on mh tingimus: „Jäätmete käitlemisel ei tohi müratase ületada õigusaktidega sätestatud müra normtasemeid.“. Ptk 2 sissejuhatavas osas nimetatud Ralliserva jäätmekäitluskoht (15904:003:0420) on ca 170 m kaugusel lääne suunal teisel pool jõe, Jõeveere kinnistust. Keskkonnaloa nr KL-516877 alusel tegeletakse jäätmete ladustamise ja ringlussevõtuga ning müra rikaste töödega (vajadusel sõelumine ja purustamine). Lubatud on töödelda mittemaaksete maavarade kaevandamisjäätmeid, betooni, bituumeni-, betooni-, tellise-, plaadi- või keraamikatootesegusid (va 17 01 06\* / 17 03 01\*) ning teetammitäitematerjale (va 17 05 07\*). Keskkonnaloas seatud tingimused: „Jäätmete purustamisel ja sõelumisel tuleb arvestada, et tegevusega ei tohi ületada keskkonnaministri 16.12.2016 määrusega nr 71 „Välisõhus leviva müra normtasemed ja mürataseme mõõtmise, määramise ja hindamise meetodid“ ega sotsiaalministri 04.03.2002 määrusega nr 42 „Müra normtasemed elu- ja puhkealal, elamutes ning ühiskasutusega hoonetes ja mürataseme mõõtmise meetodid“ kehtestatud müra normtasemeid.“ Ralliserva kinnistu ja Kambimõisa tee 2 (62401:001:3199) vahele jääb Nurme-Papsaare tee (nr. 19123), mille aasta keskmine ööpäevane liiklussagedus on 1697 (Transpordiamet, 2025). Audru ringraja mudeli (joonis 2.6) järgi jääb Ralliserva kinnistu 45-54 dB müratsooni lähtuvalt ringrajalt tulenevast mürast. Audru ringrajal endal on müravallide ehitamiseks vormistatud keskkonnaluba KL-515777, mis võimaldab valle ehitada erinevatest ja selleks sobivatest jääkmaterjalidest ja jäätmetest (nt betoon, praakkompost, tellised jms).

Audru ringraja kõrval kinnistutel Nurme tee 43 ja Nurme tee 39 on ortofotodelt näha pinnasteid ehk radasid, mis võivad ptk 2.1 kirjeldatule lisaks kumuleeruvaid mürahäiringut põhjustada. Nurme tee 39 kinnistu (62401:001:0426) maakasutuse juhtotstarbeks on Audru üldplaneeringu (2010) kohaselt määratud üldkasutatav maa ning Nurme tee 43 kinnistu (16001:001:0087) määratud puhkealaks (P1), sh munitsipaalmaaks (Kambi puhkeala). Nurme tee 43 ja 39 kinnistu maakasutuse juhtotstarbeks on koostatavas Pärnu linna üldplaneeringus määratud äri- ja teeninduse maa-alaks (ÄT). See hõlmab äri-, büroo- või teenindusotstarbeliste ehitiste aluseid ja neid ehitisi teenindavaid maa-alasid, samuti ärilisel eesmärgil kasutatavate meelelahutus-, haridus-, teadus-, tervishoiu-, puhke- või spordiehitiste maad või muu äriotstarbel kasutatavat maad (Pärnu Linnavalitsusega konsultatsioon e-kirjaga, 28.05.2025. a nr. 8-5/5195/2025).

DP kava alal või selle vahetus läheduses ei ole kultuurimälestisi. DP kava alal ei ole pärandkultuuri objekte. Lähim säilinud pärandkultuuri objekt on Sauga lennuvälja kaponiirid (registreerimisnumber 730:OKU:001; objektist või tema esialgsest funktsionaalsusest säilinud 50-90%; EELIS ID -1492759566), mis asub teisel pool Lennujaama teed, DP kava kinnistust ca 15 m kaugusel.

Jõeveere (73001:003:0067) kinnistust ca 0,5 km raadiuses ei ole Natura 2000 alasid ega siseriiklike looduskaitsealasid. EELIS (19.05.2025. a) põhjal jäävad DP kava alast ja selle ümbrusest (kuni ca 500 m raadiuses) välja vääriselupaigad ning kaitsealused looma, taime, seene ja sambliku liigid. Lähimad kaitsealused liigid on:

- > 500 m kaugusel kanakull (*Accipiter gentilis*; KLO9128098; sigimispai; viimane kinnitatud vaatlus 04.10.2022) leiukoht;
- > 500 m kaugusel hiireviu (*Buteo buteo*; KLO9135515; sigimispai; viimane kinnitatud vaatlus 16.12.2024) leiukoht.

Kanakull on hajusalt levinud haudelind. Eestis pesitseb 400–600 paari kanakulle. Kanakull kuulub II kaitsekategooriasse. Kanakull eelistab pesitseda vanas okasmetsas ning peab saagijahti nii metsaaladel kui kultuurmaastikus. Peamisteks liiki ohustavateks teguriteks Eestis on pesapaikade hävinemine, toidubaasi vähenemine ning pesitsusaegne häirimine. Kanakulli pesitsust ohustavad eeskätt lähemal kui 300 m kaugusel pesast toimuvaid raied (Keskkonnaamet, 2022).

Hiireviu kuulub III kaitsekategooriasse. Eesti arvukaim röövlind - pesitsusaegne arvukus 6000-7000 paari, pesitseb ühtlaselt kogu Eestis, sh saartel. Talvine arvukus 1000-3000 isendit, asustustihedus on põhjapoolsetes maakondades madalam kui Lõuna-Eestis (Eesti Ornitoloogiaühing, 2015). Pesitseb igasugust tüüpi metsades, mille lähedusse jääb piisavalt sobivaid jahialasid: põlde, niite, luhti, raielanke. Pesapaike ohustab metsaraie. Pesitsusaegse häirimise vältimiseks, ei tohiks metsa raiuda lähemal kui 300-450 m pesast. (Linna atlas, 2018).

### **3. Tegevusega eeldatavalt kaasneva mõju prognoos ja ettepanekud edaspidiseks ning KSH vajalikkuse määramine**

Peatükk on jaotatud erinevateks alamosadeks lihtsustamaks info menetlemist. Alljärgnevad ptk-d näitavad, kas ja millised faktorid võivad oluliseks kujuneda KSH algamisel või mitte algamisel. Eelhinnangu koostamisel ehk planeerimisdokumendi kava mõjude kaalutlemisel arvestatakse (alus: KeHJS § 33 lg 3-5 ning Kutsar, 2015/2018) järgnevaid aspekte:

1. missugusel määral loob strateegiline planeerimisdokument aluse kavandatavatele tegevustele, lähtudes nende asukohast, iseloomust ja elluviimise tingimustest või eraldatavatest vahenditest;
2. missugusel määral mõjutab strateegiline planeerimisdokument teisi strateegilisi planeerimisdokumente, arvestades nende kehtestamise tasandit;
3. strateegilise planeerimisdokumendi asjakohasus ja olulisus keskkonnakaalutluste integreerimisel teistesse valdkondadesse;
4. strateegilise planeerimisdokumendi, sh jäätmekäitluse või veekaitsega seotud planeerimisdokumendi tähtsus Euroopa Liidu keskkonnavalaste õigusaktide nõuete ülevõtmisel;
5. strateegilise planeerimisdokumendi elluviimisega seotud keskkonnaprobleemid (arvestades mõju suurust ja ruumilist ulatust ning võimalikkust, kestvust, sagedust ja pöörduvust, sh kumulatiivsust ning õnnetuste esinemise võimalikkust);
  - 5.1. mõju maastikule, mullale ja pinnasele, veestikule (sh põhjavesi), õhule ning kliimale (sh oht keskkonnale);
  - 5.2. mõju (oht) inimese tervisele ning heaolule (sh geograafiline ala ja eeldatavalt mõjutatav elanikkond);
  - 5.3. mõjutatava ala väärtus ja tundlikkus, sh looduslikud iseärasused, kultuuripärand ja intensiivne maakasutus;
  - 5.4. mõju kaitstavatele loodusobjektidele ja Natura 2000 võrgustiku alale;
  - 5.5. piiriülene mõju ja katastroofid.

Alljärgnevat peatükki (3.1-3.5) on eelnevalt esitatud loetelu täpsemalt lahti kirjutatud. Ptk 3.6 sisaldab veel täiendavat kontroll-loetelu KMH tasandi ehk tegevuslubade võtmes. Ptk 3.7 võtab kokku KSH vajalikkuse lõpphinnangu (käesoleva töö põhjal) ja annab suuniseid lõpliku KSH otsuse (algatada või mitte) eelnõu osas seisukohtade küsimiseks.

#### **3.1. Missugusel määral loob strateegiline planeerimisdokument aluse kavandatavale tegevusele, lähtudes nende asukohast, iseloomust ja elluviimise tingimustest või eraldatavatest vahenditest**

Ptk 1 ja 2 alusel paikneb DP kava ala Pärnu maakonnas, Tori vallas (enne 2017. a haldusreformi Sauga vald), Eametsa külas, Jõeveere (73001:003:0067) kinnistul. Kehtiva või koostatava ÜP-ga (seni teadaoleva alusel) ühest juhtotstarvet kavandatud tegevuse alal pole ning pole sätestatud ka ühest kohustust haljasalade säilitamisele. Kavandatud tegevuse ala piirneb (ptk 2.1, joonis 2.2) olemasoleva ja perspektiivse tootmismaa ja rohealaga ning lennuväljaga (lähialade planeeringute puhul kohustuslik kaasata ka Transpordiametit). DP kava alast, üle Sauga jõe, on tuleviku perspektiivse maakasutuse osas suunamas koostatav Pärnu linna üldplaneering, mille alusel jääksid DP kava alalast üle Sauga jõe reserveeritud elamumaad ja rohevõrgustiku koridor (samaväärne vanema ÜP-ga) ning äri- ja teeninduse maa-ala (ÄT). Puhkemaade alasid enam ei ole reserveeritud (võrreldes kehtiva Audru valla ÜP-ga), vt ptk 2.1.

DP kava alal ei ole väärtusi, mh rohevõrgustikku vms, mis tegevuste sisu või ulatust võiks piirata. Seega asukoht on spordi- ja turismisuunitlusega objektile (soositud ka strateegiliste arengudokumentide poolt) pigem kohane. DP kava alaga seonduvaid nüansse, tulenevalt keskkonna ja ka sotsiaalmajanduslikest aspektidest, käsitletakse täpsemalt alljärgnevas ptk-s (eelkõige ptk 3.5) ning vajadusel on esitatud ka tingimusi/suuniseid (neid arvestatud ka käesolevas ptk-s), mida saab rakendada juhul kui kohalik omavalitsus jõuab planeeringu algatamise järgsesse planeeringu koostamise protsessi.

DP kavaga kavandatava (ptk 1) ja paikkonna kirjeldusi (ptk 1 ja 2) arvestades ei saa järeldada, et tegemist oleks arendusega, mis vajaks ebaproportsionaalseid vahendeid planeeritava elluviimiseks või haldamiseks. Seega ei ole ka nt finantsvahendid tegevuse korrektseks elluviimiseks teadaolevalt takistavaks teguriks.

**Kokkuvõtvalt ei tuvastatud olulise negatiivse mõju eelduseid ja KSH protsessi algatamise vajadust.**

### **3.2. Missugusel määral mõjutab strateegiline planeerimisdokument teisi strateegilisi planeerimisdokumente, arvestades nende kehtestamise tasandit**

Seoseid planeeritava tegevuse ja strateegiliste planeerimisdokumentide vahel on käesolevas eelhindangus arvestatud ka juba ptk 3.1 esitatud teabes. Kogutud andmed, nii ptk 1 kui ka ptk 2, 3.1, ei näita, et tegevus (ptk 1) läheks vastuollu strateegiliste planeerimisdokumentide või ka arengudokumentidega. DP kava alaga seonduvaid nüansse, tulenevalt keskkonna ja ka sotsiaalmajanduslikest aspektidest, käsitletakse täpsemalt alljärgnevas ptk-s (eelkõige ptk 3.5) ning vajadusel on esitatud ka tingimusi/suuniseid (neid arvestatud ka käesolevas ptk-s), mida saab rakendada juhul kui kohalik omavalitsus jõuab planeeringu algatamise järgsesse planeeringu koostamise protsessi. Siinkohal saab aga nentida, eelhindangus kogutud teabe alusel, et ei takistataks teiste ümbruskonna kinnistute senist maakasutust ega looda eeldusi olulise negatiivse olustiku tekkeks.

Seega teadaolevalt puuduvad sellised strateegilised kavad (mh arengudokumendid), mille elluviimist kavandatav tegevus võiks eelkõige negatiivselt mõjutada. DP kava loob selle edasisel võimalikul menetlusel (DP menetluse algatamisel) juriidiliselt korrektsed seosed ka kõrgemate strateegiliste dokumentidega/arengudokumentidega (vt ptk 2.1; mh nende korraliseks üle vaatamiseks või tulevaseks ajakohastamiseks (asjakohane sisend)) ning võimaldab menetleda tegevuse elluviimiseks vajalikke tegevuslubasid piisava täpsusastmega.

**Kokkuvõtvalt ei tuvastatud olulise negatiivse mõju eelduseid ja KSH protsessi algatamise vajadust.**

### **3.3. Strateegilise planeerimisdokumendi asjakohasus ja olulisus keskkonnakaalutluste integreerimisel teistesse valdkondadesse**

Detailplaneeringu kava edasine menetlus (DP algatamise järgselt) on eelnevate alampeatükkide alusel asjakohane vastavas kohas (sh johtuvalt ka ptk 2.1 kirjeldatud seostest ÜP-de maakasutuslike eesmärkidega, neid oluliselt kahjustamata). DP menetlustasandi puhul puuduvad mh olulised seosed keskkonnakaalutluste integreerimisel teistesse valdkondadesse, juhindudes ka alljärgnevast teabest.

DP protsessi tasandit arvestades ei ole DP kava või sellele järgneda võiv DP menetlus otseseks vahendiks nt riiklike keskkonnakaalutluste muutmisel. Samas arvestaks planeerimise protsess (DP menetluse algatamisel) riiklike normatiividega, mis tulenevad keskkonnakaalutlustest. DP edasise menetluse käik võimaldab mh tulevikus vastavaid teisi kavasid või dokumente ajakohastada teemakohase (tegevuse toimimine vastavas asupaigas) teabega (nt vastavate materjalide korraliste ülevaatuste perioodidel). See tähendab, et näiteks kõrgemates strateegilistes dokumentides on võimalik lähtuda tulevaste otsuste tegemisel (sh keskkonnakaalutluste edasisel integreerimisel) aktuaalsest teabest ja/või situatsioonist.

**Kokkuvõtvalt ei tuvastatud olulise negatiivse mõju eelduseid ja KSH protsessi algatamise vajadust.**

### **3.4. Strateegilise planeerimisdokumendi, sh jäätmekäitluse või veekaitsega seotud planeerimisdokumendi tähtsus Euroopa Liidu keskkonnavalaste õigusaktide nõuete ülevõtmisel**

Alampeatüki pealkirjast lähtuvalt – vastav võimalik DP menetlus ei ole otseselt seotud jäätmekäitluse või veekaitsega ega Euroopa Liidu keskkonnavalaste õigusaktide nõuete ülevõtmisega. Küll aga peab arvestama ja ka arvestab (läbi õiguslikult paika pandud DP koostamisprotsessi) käesolev DP protsess (DP menetluse algatamisel) riiklike normatiividega (kujundatud tulenevalt EL nõuetest), toetudes sh eelhindangu ptk 1, 2 ja 3.5 ning Eesti riigi õigusaktide regulatsioonile ja raamistikule.

**Kokkuvõtvalt ei tuvastatud olulise negatiivse mõju eelduseid ja KSH protsessi algatamise vajadust.**

### **3.5. Strateegilise planeerimisdokumendi elluviimisega seotud keskkonnaprobleemid (arvestades mõju suurust ja ruumilist ulatust ning võimalikkust, kestvust, sagedust ja pöörduvust, sh kumulatiivsust ning õnnetuste esinemise võimalikkust)**

Käesolev peatükk jaotub omakorda viieks alampeatükiks.

#### **3.5.1. Mõju maastikule, mullale ja pinnasele, veestikule (sh põhjavesi), õhule ning kliimale (sh oht keskkonnale)**

Senise maakasutuse muutuks (ptk 1 ja 2.1 baasil) ja muutuks senine maastikuilme (mh juhul kui ptk-s 3.5.2 mainitud müra modelleerimise tulemusel on vajalik kavandada müratõkke lahendusi (vallid/seinad). Samas ei ole ptk 2.1 alusel tegemist alaga, mis asuks väärtuslikul maastikul või oleks olulise vaatekoridori osaks. Samuti asetuks ptk 1 kavandatav tegevus pigem tööstuslike alade paikkonda. Seega olulisi negatiivseid mõjutegureid seonduvalt maastikuga ei tuvastatud.

Ptk 1, 2.1 ja 2.2 esitatud teabest saab järelda, et mullastik ja pinnas ei sea arendustegevusele ebaproportsionaalseid väljakutseid ning annab võimaluse arendada ralliradasid ja hoonestust (mh vertikaalplaneerimise vajadustest lähtuvalt). Siiski tulenevalt ptk 2.1 esitatud teabest johtuvalt tuleb arvestada Sauga jõe lähedusega, mis annab põhjuse seada ptk lõpus suunavaid tingimusi DP menetlusse või sellele järgneda võivatesse menetlustesse. Vastavad suunavad tingimused tulenevad mh veestiku hoiu põhimõtetest ning on seotud pinnase püsivuse tagamise (ca 230 m), üleujutusohuga arvestamise, parklate ja rajalt tuleneda võiva reostusohu

minimeerimise aspektidega. Veestikuga seonduvat analüüsitakse/kirjeldatakse ka ptk 3.5.2 ja 3.5.3. Kõrghaljastusega, mh väljaspool vooluveekogude kaldakaitsevööndeid, seonduvalt võiks olulist mõju eeldada kui raadataks enam kui 100 ha metsamaad (KeHJS § 6 lg 1 p 31<sup>1</sup>), kuid siinkohal on maaüksusel üldse kokku kõrghaljastatud ala (ptk 1 alusel metsamaad) ca 10 ha ning osa sellest teadaolevalt ka arenduse alla ei lähe ja/või tagatakse asendusistutusega. Lisaks rakendub KeTS alusel raadamisõiguse tasumäär (§ 8<sup>1</sup>), kompenseerimaks mh metsamaa süsiniku sidumise potentsiaali (võimaldades nt riiklike kompenseerimismeetmete ellurakendamist vastava tasumäära eest).

Kavandavat motokeskust (ptk 1, kirjeldab mh küttelahendusi) on võimalik teadaolevalt hallata ilma oluliste negatiivsete ressursikuludeta ning jääkide ja heidete tekketa. Tegevuste käigus ei teki jäätmeid, mille reeglite kohaseks käitlemiseks ei oleks ressursse või toimivaid lahendusi. Muuhulgas lahendatakse liitumised ühisveevärgi ja –kanalisatsiooniga ehk puuduvad ohu eeldused ka pinnasele ning põhjaveele (sh selle ressurside liigkasutusele, tulenevalt ka tegevuse iseloomust). Siiski seatakse ptk lõppu meetmed/tingimused jäätmekäitluse korraldusele tähelepanu juhtimiseks ning võimalike soojuspuuraukude tõttu Pärnu linna teavitamise kohustusele osundamiseks (täpsed lahendused, sh soojuspuuraukude tegelik vajadus selgub alles DP menetluses, kui see algatatakse).

Kavandav tegevus ei mõjuta üldiselt õhu ja kliimaga (sh oht keskkonnale) seonduvaid aspekte ebasoodsalt ehk negatiivselt. Õhukvaliteedi normatiivide ületamist ei ole mootorsõidukite kasutamisest (heitgaasid, veerem) ette näha (liiklussagedused ei ole võrreldavad põhimaanteedega, milledegi puhul pole ületamisi prognoositud (nt „Riigitee 4 Tallinn–Pärnu–Ikla (E67) km 62,0–78,5 Päädeva–Konuvere teelõigu eelprojekti koostamine. Õhusaaste hajuvusuuring.“, Alkranel OÜ, 2022)). Kruusakattega rallikrossirada võib erandlikel juhtudel vajada täiendavat niisutamist, minimeerimaks ümbruskonnas häiringute esinemise tõenäosust. Selleks seatakse ptk lõppu ka eraldi meede. Kruusakatte kasutamine minimeerib ka soojasaarte tekke riske, mida omakorda vähendab ka veekogumi lähedus. Siiski saab soovitusliku meetmena esile tuua, et muude radade katted võiksid olla võimalusel tavapärasest heledamad ning kinnistu arendamisel rakendataks ka roheväärtuse indeksi arvutamist (minimeerimaks ka soojasaarte esinemise riski). Roheväärtuse arvutamise põhimõtteid ja vahendeid tutvustab rahvusvaheline ehk Euroopa Liidu projekt iWater - <http://www.integratedstormwater.eu/about> (2021). Vastava projekti töövahendeid on piloteeritud nt Tartu linnas. Tööst *Jaamamõisa linnaosa keskkonnasäästliku planeerimislahenduse ja selle alusel sademevee säästliku käitlemise üldiste põhimõtete väljatöötamine Tartu linnale* (Eesti Veeprojekt OÜ ja AB Artes Terrae OÜ, 2018) nähtub, et roheväärtuse meetodi rakendamise eesmärgiks on leevendada ehitamise mõjusid ning mh toetada erinevaid ökosüsteeme. Meetodit piloteerinud uuringu ehk vastava töö materjalid on alla laetavad siit - <https://tartu.ee/et/uurimused/jaamamõisa-linnaosa-keskkonnasäästliku-planeerimislahenduse-ja-selle-alusel-sademevee> (2020. a). Krundi roheväärtuse (KRV) taotlustaseme indeksiks logistikaaladel jms soovitati vastavas töös 0,5.

**Kokkuvõtvalt (vastava ptk teemavaldkond) ei tuvastatud olulise negatiivse mõju eelduseid ja KSH protsessi algatamise vajadust.** Käsitletud ptk-s esitatu tõttu kaaluda samas edaspidi järgnevat (tingimused/suunised, mida järgida edasistes tegevustes, tagamaks jätkuvate/tulevaste protsesside efektiivsemat korraldust):

- Kinnistu loode osas, ca 230 m vöönd Sauga jõest kuni 75 m, ehitustegevus lubatud vaid siis, kui on tehtud pinnaseuuringud ja stabiilsusarvutused konkreetse ehituslahenduse kohta ning vajadusel võetud kasutusele meetmed nõlvastabiilsuse suurendamiseks, et

tagada lahenduste stabiilsus (IPT Projektijuhtimine OÜ, 2022). Ohutuse suurendamiseks on soovituslik uuringualana määratleda kogu kinnistu kaldajoon.

- Motospordi radade kavandamisel (sh maastiku verikaalplaneerimisel) ja haldustingimuste määramisel arvestada, et paikkonnas on üleujutusriskiga alade määratlus 1 x 100 a jooksul jõe puhul abs kõrgusel 3,07 m (ranniku üleujutusohu hinnang kuni 4,91 m).
- Motokompleksi parklatesse kaaluda DP menetluse puhul õlipüüduid (tagamaks VeeS § 129 lg 4 ja 5 nõudeid). Parkaalade vahele või servadesse kaaluda DP edasises menetluses biopuhvrite (vt Tartu linna üldplaneeringu 2040+ keskkonnamõju strateegiline hindamine (biopuhvri käsitlus ptk 3.5.2; Alkranel OÜ, 2020)) rajamist. Samuti kaaluda võimalikele kraavidele (enne suubumist jõkke) lõiguti laiendusi (haljastatud), koos loogete ja killustikupadjanditega (aeglustamaks veevoolu ja soodustamaks heljumi settimist).
- Radadel mitte hooldada ega tankida sõidukeid. Keelata kütuse, õlide ja kemikaalide hoidmine rajal. Motokompleksi juures, kasutusperioodil, tagada reostustõrjevahendite olemasolu ja perioodiline (vastavalt kehtivale korrale või kord kvartalis) kontroll.
- Motokeskuse juurde ette näha jäätmekäitluskorraldus, nii ehitus- kui ka kasutusajaks (esmasel põhimõttel sätestada DP menetluses, kui see algatatakse). Ehitusala tööde piirkonnas peavad olema prügikonteinerid. Jäätmed, mida tulenevalt nende iseloomust konteinerisse ei ladustata, tuleb ladustada selleks määratud ajutisse ladustamiskohta ( $\geq 50$  m jõe põhikaardi veepiirist). Materjalid, mida tööde käigus uuesti ei kasutata, tuleb ehitusalalt ära transportida esimesel võimalusel ning käidelda vastavalt jäätmeseaduses kirjeldatud viisil. Samuti tagada jäätmeseaduses ja keskkonnaministri 21.04.2004 määruses nr 21 „Teatud liiki ja teatud koguses tavajäätmete, mille vastava käitlemise korral pole jäätmeloa omamine kohustuslik, taaskasutamise või tekkekohas kõrvaldamise nõuded“ toodud nõuete järgimine. Motokeskusesse paigaldada prügikastid (mh külastajate ja sõitjate segaolmejäätmete kogumiseks) ning korraldada nende tühjendamine vastavalt kehtivatele õigusaktidele.
- Soojuspuuraukude kavandamise puhul järgida DP kava alale kehtiva Sauga valla ÜP alast tingimust - Pärnu linna lähiümbrusesse (1 km linna piirist) kavandatud puurkaevude rajamine tuleb kooskõlastada Pärnu Linnavalitsusega.
- Tolmu vähendamiseks, kuivadel perioodidel, rakendada (tolmu jõudmisel kinnistu piirini) kastmissüsteeme (asjakohase ajahetke järgselt keskmisest efektiivsema veekasutusega), kruusakattega raja tolmamise ja sellega seotud häiringute minimeerimiseks. Kastmissüsteemide rikke korral vms juhtumil piirata vastava raja kasutust.
- DP menetluse algatamisel – kaaluda soovitusliku meetmena tolmuwabade radade katteid, mis võiksid olla võimalusel tavapärasest heledamad ning kinnistu arendamisel rakendataks ka roheväärtuse indeksi arvutamist (minimeerimaks ka soojasaarte esinemise riski). Meetodit piloteerinud uuringu ehk vastava töö materjalid on alla laetavad siit - <https://tartu.ee/et/uurimused/jaamamoisa-linnaosa-keskkonnasaastliku-planeerimislahenduse-ja-selle-alusel-sademevee> (2020. a). Krundi roheväärtuse (KRV) taotlustaseme indeksiks logistikaaladel jms soovitati vastavas töös 0,5.

### **3.5.2. Mõju (oht) inimese tervisele ning heaolule (sh geograafiline ala ja eeldatavalt mõjutatav elanikkond)**

DP kava ala asub tiheasustusala piirkonnas, kus on olemas ka asjakohased ühisvõrgud (st taristu) ning teede võrgustik. DP kava (spordi ja turismivaldkonna arendusplaan) vahetus

kontaktvööndis elamumaid ei asetse. Samas eelkõige teisel pool Sauga jõge (vt ka ptk 3.1) on tundlikku maakasutust, millega tuleb DP menetluses arvestada.

Erinevaid häiringuid põhjustavaid asjaolusid ja nendega seonduvaid meetmeid on kirjeldatud juba ptk 3.5.1., kuid motokompleksi (opereeritakse päevasel ajal) mürahäiringuga seonduv vajab siinkohal eraldi esile toomist. St muid häiringuid põhjustavaid tegureid nagu nt vibratsiooni, valguse, soojust, kiirguse ja lõhnaga seotud aspekte ei saa siinkohal pidada olulise negatiivse mõju eelduste initsiaatoriteks. Ligipääsu veekogumitele on oluliseks peetud juba kõrgemate strateegiliste planeerimisdokumentide juures ja käesoleva ptk lõpus rõhutatakse ka vastav nüanss üle.

Müra – välisõhus leviv müra on inimtegevusest põhjustatud ning välisõhus leviv soovimatu või kahjulik heli, mille tekitavad paiksed või liikuvad allikad (*atmosfääriõhu kaitse seadus* § 55 lg 2). Kehtivas õigusruumis ei ole mainitud motosporti ürituste müra normeerimise aluseid, kuid kohalikud omavalitsused on müra võrdlustasemetena kasutanud tööstusmüra regulatsiooni. Tööstusmüra normeerimise aluseks on keskkonnaministri 16.12.2016 määrus nr 71 „Välisõhus leviva müra normtasemed ja mürataseme mõõtmise, määramise ja hindamise meetodid“, mille kohaselt rakendub vaadeldava alal lähimate elamute juures II mürakategooria ala (ÜP-dega sätestatud elamualad) müra piirväärtus päevasel ajal 60 dB. DP kava motokompleksis ei kavandata õist tegevust, seega pole õine müranorm asjakohane.

Kavandatava kardi- ehk motokompleksi mürast on ptk 2.1 alusel enim ja tõenäoliselt mõjutatud eluhoonete alad, mis jäävad Sauga jõe teisele kaldale. Müralevi võimaliku kumuleerumise oht pigem Audru ringrajaga ning Nurme tee 43 ja Nurme tee 39 kinnistutel toimuv võimalik rekreatiivne tegevus (motosport). Kui kohalik omavalitsus otsustab algatada DP menetluse, siis vastava menetluse raames tuleb läbi viia müralevi modelleerimise töö, mis määratleb maksimaalsed halvimaldavad müraolukorrad vähemalt kardi- ehk motokompleksist, Audru ringrajast ning Nurme tee 43 ja Nurme tee 39 kinnistutel toimuvast. Halvimate olukordade modelleerimise tulemusel sätestatakse ka tingimused, mille alusel on võimalik kardi- ehk motokompleksi arendamist jätkata, ilma, et lisanduks täiendavaid negatiivseid mõjutusi ümbruskonna elamualadele. Vastav tingimus tuuakse välja ka käesoleva ptk lõpus.

Lisaks motokeskuse kasutusperioodile on teemaks ka ehitusperiood. Ehitusaeg võib esile kutsuda siiski lühiajalisi mürahäiringuid lähimate elamute (üle Sauga jõe) juures, kui töid teostatakse öhtusel ja öisel ajal (19.00-7.00-ni). Keskkonnaministri 16.12.2016. a määrus nr 71 „Välisõhus leviva müra normtasemed ja mürataseme mõõtmise, määramise ja hindamise meetodid“ lisa 1 alusel tuleb ehitusmüra piirväärtusena rakenda ajaperioodil 21.00-7.00 ja vastavas piirkonnas (elamud, II mürakategooria/keskuse maa-alad, III mürakategooria) 45 dB(A)/50 dB(A) taset. Kehtivate nõuete täitmine on vägagi tõenäoline, kuid teatavaid ja lühiajalisi häiringuid ei saa täielikult välistada. Seega tuleb mürarikaste ehitustööde tegemist vältida öhtusel ja öisel ajal (19.00-7.00). Juhul kui ehitustööde korraldamine on siiski vastaval ajaperioodil ja piirkonnas vältimatult vajalik, siis kavandada töökorraldust nii, et mürarikkad tööd ei jääks perioodi 23.00-7.00. Eelnev suunis tuleneb ka keskkonnaseadustiku üldosa seaduse § 10, mille alusel tuleb keskkonnoahtu või olulist keskkonnoahäiringut taluda, kui tegevus on vajalik ülekaaluka huvi tõttu, puudub mõistlik alternatiiv ja keskkonnoahtu või olulise keskkonnoahäiringu vähendamiseks on võetud tarvitusele vajalikud meetmed.

**Kokkuvõtvalt (vastava ptk teemavaldkond) ei tuvastatud olulise negatiivse mõju eelduseid ja KSH protsessi algatamise vajadust. Käsitletud ptk-s esitatud tõttu kaaluda samas**

edaspidi järgnevat (tingimused/suunised, mida järgida edasistes tegevustes, tagamaks jätkuvate/tulevaste protsesside efektiivsemat korraldust):

- Avalikult kasutatavate veekogude (mh Sauga jõgi) kallastarasid mööda peab saama vabalt ja takistamatult liikuda. Juurdepääs kallastarajale tagada iga avaliku veekogu kaldale planeeritava detailplaneeringu koostamisel.
- Kui kohalik omavalitsus otsustab alata DP menetluse, siis vastava menetluse raames tuleb läbi viia müralevi modelleerimise töö, mis määratleb maksimaalsed halvimad müraolukorrad vähemalt kardi- ehk motokompleksist, Audru ringrajust ning Nurme tee 43 ja Nurme tee 39 kinnistutel toimuvast. Halvimate olukordade modelleerimise tulemusel sätestatakse ka tingimused, mille alusel on võimalik kardi- ehk motokompleksi arendamist jätkata, ilma, et lisanduks täiendavaid negatiivseid mõjutusi ümbruskonna elamualadele.
- Motokompleksi ehitamise võimaldamisel - mürarikaste ehitustööde tegemist vältida õhtusel ja öisel ajal (19.00-7.00), minimeerimaks häiringu võimalusi elamualadel (üle Sauga jõe). Juhul kui ehitustööde korraldamine on siiski vastaval ajaperioodil ja piirkonnas vältimatult vajalik, siis kavandada töökorraldust nii, et mürarikkad tööd ei jääks perioodi 23.00-7.00. Eelnev suunis tuleneb ka keskkonnaseadustiku üldosa seaduse § 10, mille alusel tuleb keskkonnoahtu või olulist keskkonnahäiringut taluda, kui tegevus on vajalik ülekaaluka huvi tõttu, puudub mõistlik alternatiiv ja keskkonnoahtu või olulise keskkonnahäiringu vähendamiseks on võetud tarvitusele vajalikud meetmed.

### ***3.5.3. Mõjutatava ala väärtus ja tundlikkus, sh looduslikud iseärasused, kultuuripärand ja intensiivne maakasutus***

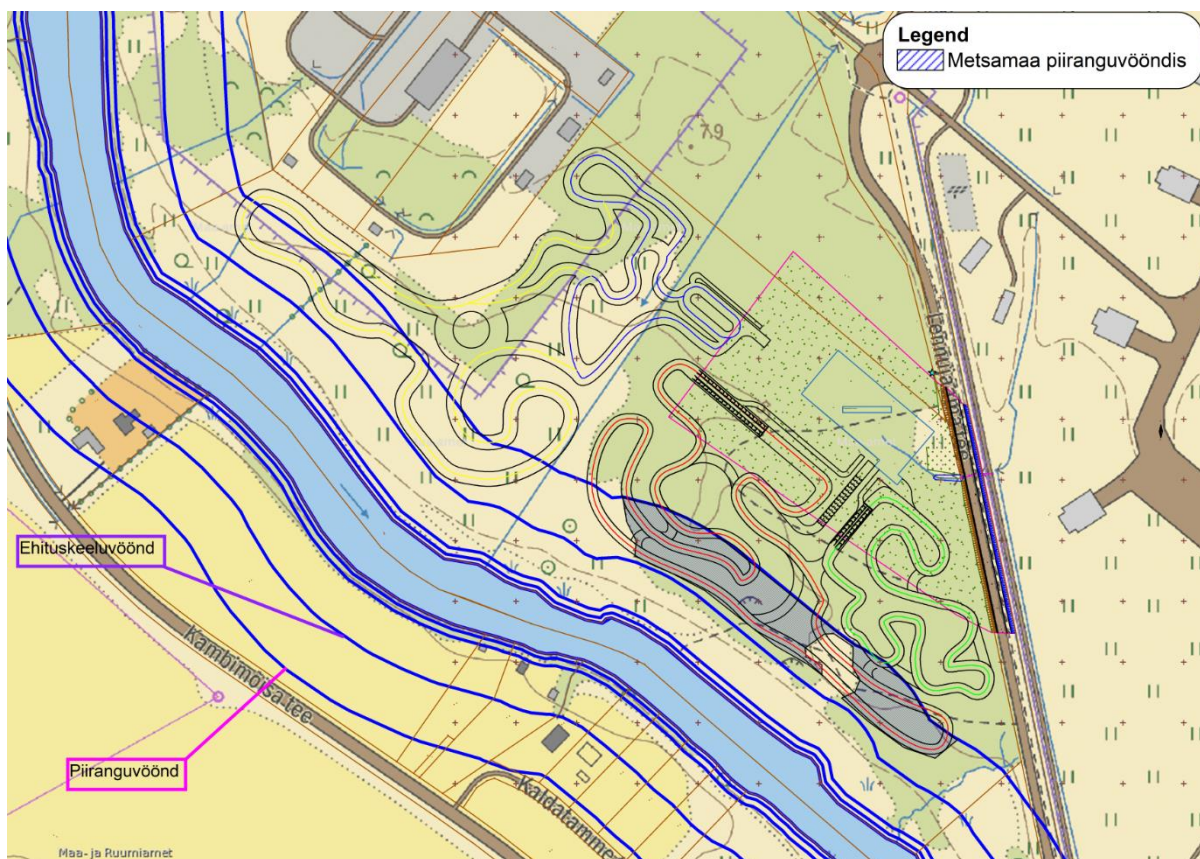
Vastava ala kohta koondunud andmed käesolevas töös ei näita, et tegemist oleks tundliku või juba liiga intensiivselt kasutatud alaga (vt ka ptk 3.5.1 - 3.5.2), kus ptk 1 kirjeldatud arendustegevust ellu viia ei tohiks, arvestades ka ptk 3.1 esitatud hinnanguid ja suuniseid. Mh puuduvad teadaolevad kultuurimälestised ja pärandkultuuriobjektid, mida seega ka negatiivselt mõjutada ei ole võimalik. Samas on ptk 2.1 järgselt piirkond märgitud kui arheoloogiatundlik ala, mistõttu käesoleva ptk lõpus toonitatakse Muinsuskaitseameti kaasamise olulisust võimalikesse tulevastesse menetlustesse.

DP kava alal asub kõrghaljastust ehk metsa, mida tegevusega ka osaliselt ümber kujundatakse. Metsa raie puhul rakendada linnustikust tulenevaid pesitsusrahu sätteid/põhimõtteid ning pesitsusperioodi välisel ajal jälgida samaväärselt lindudele tekitavate kahjude vältimise printsiipi. Vastavat teematikat on avatud ka ptk lõpus.

DP kava elluviimine võib eeldatavasti vajada veekogumi kalda ehituskeeluvööndi (EKV) vähendamise (ehituskeeluvöönd laieneb ka kalda piiranguvööndi alasse, metsamaal) erimenetlust. Sauga jõe kalda vöönditega seonduvaid nüansse on puudutatud ka juba ptk 3.5.1 – 3.5.2. Hetkel käsitletakse siis looduskaitseaduse § 40 valdkonna teematikat.

Looduskaitseaduse § 40 lg 1 kohaselt võib kalda ehituskeeluvööndit vähendada arvestades kalda kaitse eesmärgi ning lähtudes taimestikust, reljeefist, kõlvikute ja kinnisasjade piiridest, olemasolevast teede- ja tehnovõrgust ning väljakujunenud asustusest. Sama seaduse § 34 kohaselt on kalda kaitse eesmärgiks veekogumi kaldal asuvate looduskoosluste säilitamine, inimtegevusest lähtuva kahjuliku mõju piiramine, kalda eripära arvestava asustuse suunamine ning seal vaba liikumise ja juurdepääsu tagamine. Kavandatavad motokompleksi rajad (asfaltkattega välikardirada ca 1450 m võistluskardirada) asuksid osaliselt veekogu

ehituskeeluvööndis ning kavandatava tegevuse elluviimisel on vaja analüüsida ehituskeeluvööndi (metsamaal piiranguvööndi ala; joonis 3.1) vähendamist ca 1,2 ha ulatuses. Järgnevalt on esitatud looduskaitseaduse § 40 lg 1 ja § 34 teemade (kalda kaitse eesmärkide suhestumine kaldal asuvate looduskoosluste säilitamise, inimtegevusest lähtuva kahjuliku mõju piiramise, kalda eripära arvestava asustuse suunamise ning seal vaba liikumise ja juurdepääsu tagamise) eelanalüüs. Eelanalüüsitud teemavaldkondade järgselt on toodud ka koondjärelendus (tegevuse kaalutavuse osas LKS § 40 lg 1 mõistes).



**Joonis 3.1.** Jõeveere (73001:003:0067) kinnistule kavandatava hoone ning välirajad ning ehituskeeluvööndisse jääv ca 1,2 ha ala. Allikas: PKK Kardikeskus OÜ, 2025 ning Maa- ja Ruumiamet, 2025.

**Kaldal asuvate looduskoosluste säilitamine** – kinnistule kavandatakse motoradade ehitamist, vt ka joonis 1.2. Metsamaale ei ole EELIS andmetel registreeritud looduskaitsealuseid kooslusi. Hetkel oleks tegemist raadatava (piiranguvööndis ca 1,2 ha) alaga (st muutub ka metsamaa funktsioon), kuid siiski tuuakse välja võrdlus, et kalda piiranguvööndis ei tohi lageraielangi pindala olla suurem kui kaks hektarit (looduskaitseaduse § 37 lg 2), mis siis ka tagatud. Kalda piiranguvööndis (katab ka ehituskeeluvööndit) asuvate metsade kaitse eesmärk on vee ja pinnase kaitsmine ja puhketingimuste säilitamine. Kavandatav tegevus ei lähe vastuollu ka nimetatud aspektidega (vt ka ptk 3.5.1 ja 3.5.2 – mh suunised kallaste püsivuseks, üleujutusega arvestamiseks ja reostusohu minimeerimiseks). DP kava ala ei paikne rohelises võrgustikuks ega väärtuslikul põllumajandusmaal ega väärtuslikul maastikul. Planeerimisprotsessi läbiviimisel (protsessi algatamisel) täpsustuvad ehitusalade mahud ja tingimused, mille alusel on asjakohase taotluse esitamisel (kohaliku omavalitsuse poolt) Keskkonnaametil võimalik hinnata lõplikult looduskoosluste säilimise eelduste asjakohasust.

**Reljeef** – Maa- ja Ruumiameti (2025) kohaselt asub Jõeveere kinnistu 0,5-7,5 m kõrgusel merepinnast, ala on jõe poolt alates kergelt tõusev. Reljeefi ei ole kavas muuta määral, mis seaks ohtu kalda kaitse eesmärkide järgmise (mh suurendaks ohtu erosiooni tegurite esinemisele). Planeerimisprotsessi läbiviimisel (protsessi algatamisel) täpsustuvad ehitusalade mahud ja tingimused, mille alusel on asjakohase taotluse esitamisel (kohaliku omavalitsuse poolt) Keskkonnaametil võimalik hinnata lõplikult reljeefi mõjutamise eelduste asjakohasust.

**Kõlvikute ja kinnisasjade piirid** – kinnistul asuvad looduslik rohumaa, metsamaa ja muu maa kõlvikud, seejuures kavandatavad rajad (ca 1,2 ha) on plaanis rajada piiranguvööndis olemasolevale metsamaale (muutes sellisel juhul ka vastavat kõlvikut). Kinnisasjade piirid ei ole kavandatava tegevuse elluviimise eelduseid takistavateks asjaoludeks ja ei muutuks. Planeerimisprotsessi läbiviimisel (protsessi algatamisel) täpsustuvad ehitusalade mahud ja tingimused, mille alusel on asjakohase taotluse esitamisel (kohaliku omavalitsuse poolt) Keskkonnaametil võimalik hinnata lõplikult kõlvikute ja kinnisasjade piiridega seotud aspektide mõjutamise eelduste asjakohasust.

**Olemasolevad teed ja tehnovõrgud** – Jõeveere kinnistule saab mööda Lennuvälja tee (nr. 19125) pidi, st teede võrgustikku ei pea juurde kavandama (ligipääsuks). Maaüksuse kõrval on tee koridoris juba elektrimaakaabelliin ning veevarustus kavandatakse ka mööda teemaad, kasutades naabruses olemasolevat vee- ja reoveetorustiku. Planeerimisprotsessi läbiviimisel (protsessi algatamisel) täpsustuvad arendustingimused, mille alusel on asjakohase taotluse esitamisel (kohaliku omavalitsuse poolt) Keskkonnaametil võimalik hinnata lõplikult olemasolevate teede ja tehnovõrkudega seotud aspektide mõjutamise eelduste asjakohasust.

**Väljakujunenud asustus** – kavandatava tegevuse alale ühest juhtotstarvet kavandatud pole ning ümbruskonna maakasutus pigem kehtivate / tulevaste strateegiliste dokumentide kohaselt, tegevust ei piiraks (toimuks maakasutuse sotsiaal-majanduslik efektiivistumine). Planeerimisprotsessi läbiviimisel (protsessi algatamisel) täpsustuvad arendustingimused, mille alusel on asjakohase taotluse esitamisel (kohaliku omavalitsuse poolt) Keskkonnaametil võimalik hinnata lõplikult väljakujunenud asustusega seotud aspektide mõjutamise eelduste asjakohasust.

**Vaba liikumise ja juurdepääsu tagamine** – juurdepääsu tagamise osas kohanduvad eelnevalt EKV eelanalüüsi alamjaotises „Olemasolevad teed ja tehnovõrgud“ esitatud järeldused, koos ptk 3.5.2 (ligipääsetavuse tagamiseks kallasrajale) esitatud suunisega (jõe le ligipääsude mitte takistamisele). Vastava suunise järgmisel ei piirata vaba liikumist kalda ega takistata kaldale juurdepääsu (mh ülejutusriske arvestavalt). Planeerimisprotsessi läbiviimisel (protsessi algatamisel) täpsustuvad arendustingimused, mille alusel on asjakohase taotluse esitamisel (kohaliku omavalitsuse poolt) Keskkonnaametil võimalik hinnata lõplikult vaba liikumise ja juurdepääsu tagamisega seotud aspektide mõjutamise eelduste asjakohasust.

**Koondkokkuvõte** – looduskaitseaduse § 40 lg 1 järgselt eelanalüüsitud teemavaldkonnad ei andnud ühelgi juhul tegevusi välistavat vastet. Samas juba ehituskeeluvööndi vähendamise taotlemine peab olema planeerimisprotsessis (selle algatamisel) kohaliku omavalitsuse poolt (LKS § 40 lg 4) põhjendatud (nt ülejäänud tegevuse terviklikkuse tagamiseks hädavajalikkuse korral). Kardi radade asukohta ei ole hetkel võimalik muuta viisil, arvestades kinnistut, et need jääksid kalda ehituskeeluvööndist (metsamaal) väljapoole. **2025. a juuni kuus kehtiva õiguskorra alusel kujundab EKV vähendamise osas lõpliku seisukoha planeerimisprotsessi algatamise järgselt planeerimisprotsessis juba kohalik omavalitsus (EKV vähendamise taotluse esitamise osas) ning Keskkonnaamet (asjakohase taotluse**

läbivaatamisel; lähtuvalt LKS seatud parameetritest), kelle pädevuses on lõplikult hinnata EKV vähendamise potentsiaalsust.

**Kokkuvõtvalt (vastava ptk teemavaldkond; koos kalda EKV temaatika eraldi käsitlemisega DP menetluses) ei tuvastatud olulise negatiivse mõju eelduseid ja KSH protsessi algatamise vajadust.** Käsitletud ptk-s esitatud tõttu kaaluda samas edaspidi järgnevat (tingimused/suunised, mida järgida edasistes tegevustes, tagamaks jätkuvate/tulevaste protsesside efektiivsemat korraldust):

- DP kava ala asub Sauga jõe kaldavööndis, kus esineb ka arheoloogiatundlik ala. Seal tuleb suuremate kaevetööde kavandamisel ( $\geq 500 \text{ m}^2$ ) konsulteerida Muinsuskaitseametiga arheoloogiliste uuringute vajaduse üle otsustamisel. Sama ala sisse jäävatel aladel planeeringute algatamisel on samuti vajalik kohalikul omavalitsusel teha päring Muinsuskaitseametile (arheoloogilise uuringu läbiviimise vajaduse kohta).
- Planeerimisprotsessi algatamise järgselt sätestada planeeringu seletuskirja (rakenduslikesse (võimalikke ehitustöid reguleeriv osa) ptk-sse), et raiete (motokompleksi ehitus) puhul kinni pidada raierahu perioodist ning looduskaitseaduse § 55 lg 6<sup>1</sup> p 1 ja 2 alusel on looduslikult esinevate lindude pesade ja munade tahtlik hävitamine ja kahjustamine või pesade kõrvaldamine ning tahtlik häirimine, eriti pesitsemise ja poegade üleskasvatamise ajal, keelatud. Tuleb arvestada, et kui avastatakse pesitsev lind väljaspool pesitsusperioodi (mh raierahuperiood 15.04 kuni 15. juulini), siis ei ole lubatud teda häirida.

#### **3.5.4. Mõju kaitstavatele loodusobjektidele ja Natura 2000 võrgustiku alale**

Jõeveere (73001:003:0067) kinnistust ca 0,5 km raadiuses ei ole Natura 2000 alasid ega siseriiklike looduskaitsealasid, seega puudub eeldatav seos ja negatiivse mõju eeldus vastavatele aladele. EELIS (19.05.2025. a) põhjal jäävad DP kava alast ja selle ümbrusest (kuni ca 500 m raadiuses) välja vääriselupaigad ning kaitsealused looma, taime, seene ja sambliku liigid. DP kava ümbruskonnas ( $> 500 \text{ m}$ ) asuvad ka kanakulli ja hiireviu leiualad (vt ptk 2.1 - 2.2). Vastavalt ptk-le 2.2 ehk selle alusel esile toodud ohutegurid vastavate liikide osas ei ole seostatavad ptk 1 kavandatava tegevusega viisil, mis võiks kaasa tuua liikide soodsuse sisulist mõjutamist.

**Kokkuvõtvalt ei tuvastatud olulise negatiivse mõju eelduseid ja KSH protsessi algatamise vajadust.**

#### **3.5.5. Piiriülene mõju ja katastroofid**

Kavandatava tegevusega ei kaasne täiendavaid ohtlikke olukordi (suurõnnetusi/katastroofe) ega ka piiriüleseid mõjusid. Seega tegevus ei lisa täiendavaid ohtusid tavapärasesse keskkonda, arvestades mh tegevuse mastaabiga. **Kokkuvõtvalt ei ole ette näha negatiivsete (ebasoodsate) mõjude avaldumist.**

### **3.6. Eelhindamise kontroll-loetelu KMH tasandi ehk tegevuslubade võtmes**

Hinnangud on antud, arvestades nii otsese, kui ka kaudse mõju suurust ja ruumilist ulatust (nt geograafiline või mõjutatavate (inimesed vm) hulk) ning võimalikkust, tugevust, kestvust, sagedust ja pöörduvust, sh kumulatiivsust ja koosmõju, samuti ka õnnetuste esinemise

võimalikkust (ka alad, kus õigusaktidega kehtestatud nõudeid on ületatud või võidakse ületada). **Tegevuse kava elluviimisega seotud olulised keskkonnaprobleemid ehk ebasoodsad mõjud** (koos muude mõjualas toimuvate ja/või planeeritavate tegevustega) **ja mõjude (ebasoodne olustik) tõhusa ennetamise, vältimise, vähendamise ja leevendamise täiendavad võimalused** on seotud alljärgnevate teemadega:

- maa ja maakasutus.
- märgalad.
- jõeäärsed alad, jõesuudmed, rannad ja/või kaldad.
- veestik (sh põhjavesi (veeressurss) ja merekeskkond), sh oht keskkonnale.
- muld ja pinnas ning õhk ja kliima (sh oht keskkonnale).
- maavarade kasutus.
- ressursikasutus (sh energiakasutus), jäägid ja heited ning jäätmete.
- maastik (sh pinnavormid).
- looduslik mitmekesisus (loomastik ja taimestik ning metsad) ja kaitstavad loodusobjektid (sh Natura 2000 võrgustiku alad).
- elanikkond (sh tiheasustusalad), inimese tervis, heaolu ja vara (sh geograafiline ala ja eeldatavalt mõjutatav elanikkond) ning kultuuripärand ja arheoloogilised väärtused (vastupanuvõime) - mh müra, vibratsioon, valgus, soojus, kiirgus ja lõhn.
- suurõnnetuse, katastroofi ning piiriülesuse aspektid.

**Alljärgnevalt on eelnevalt esitatud loetelu teemad täpsemalt lahti kirjutatud.**

**Maa ja maakasutus** – vastavaid teemasid on kajastatud ptk-des 3.1, 3.2, 3.5.1-3.5.4. Kogutud teabe alusel puudub eeldus oluliseks ebasoodsaks mõjuks. Siiski järgida ptk-des 3.5.1 - 3.5.3 seatud meetmeid/suuniseid, mh tagamaks jätkuvate/tulevaste protsesside efektiivsemat korraldust.

**Märgalad** – kavandatava tegevusega hõlmatud alal ei ole otsest seotust märgaladega. Seega puudub ka negatiivne (ebasoodne) mõju või selle eeldus.

**Jõeäärsed alad, jõesuudmed, rannad ja/või kaldad** – temaatikat on avatud juba ptk-des 1, 2, 3.1, 3.5.1 - 3.5.3. Otsesed seosed on Sauga jõega. Ebasoodsate mõjude eeldus vastava teemavaldkonna osas puudub. Siiski järgida ptk-des 3.5.1-3.5.3 seatud meetmeid/suuniseid, mh tagamaks jätkuvate/tulevaste protsesside efektiivsemat korraldust.

**Veestik (sh põhjavesi (veeressurss) ja merekeskkond), sh oht keskkonnale** – veestikuga seonduvat on käsitletud peamiselt ptk-des 1, 2, 3.1, 3.5.1 ja 3.5.3, mh merekeskkonnaga seosed puuduvad. Kogutud teabe põhjal puudub olulise negatiivse mõju eeldus veestiku osas. Siiski järgida ptk-des 3.5.1-3.5.3 seatud meetmeid/suuniseid, mh tagamaks jätkuvate/tulevaste protsesside efektiivsemat korraldust.

**Muld ja pinnas ning õhk ja kliima (sh oht keskkonnale)** – seonduvat on kajastatud juba mh ptk 3.5.1. Ei ole alust eeldada ebasoodsate mõjude avaldumist. Siiski järgida ptk 3.5.1 seatud meetmeid/suuniseid, mh tagamaks jätkuvate/tulevaste protsesside efektiivsemat korraldust.

**Maavarade kasutus** – kavandatav ei sea maavara potentsiaalsele kasutusele võtmisele täiendavaid piiranguid. DP kava alal vajalikke materjale kasutatakse teadaolevalt eesmärgipäraselt, põhjustamata mõjusid ressurssidele või teistele, kes neid kasutada võiksid.

**Ressursikasutus (sh energiakasutus), jäägid ja heited ning jäätmete** – planeeritav tegevus (ptk 1) ei mõjuta, asjakohase teemavaldkonnaga seotud ehk eelnevalt nimetatud aspekte, negatiivselt (tulenevalt ptk 1 ja 2 ning 3.1, 3.2, 3.5.1). Muuhulgas on juba arvesse võetud või arvesse võetav jäätmete ning selle asjakohane korraldamine ja käitlemine kehtivate normide alusel. Siiski järgida ptk 3.5.1 seatud meetmeid/suuniseid, mh tagamaks jätkuvate/tulevaste protsesside efektiivsemat korraldust.

**Maastik (sh pinnavormid)** – kavandatud tegevus ei kutsu esile maastiku (sh pinnavormide) olulist ebasoodsat mõjutamist, sh ka naabrusalade kontekstis (tuginedes mh ptk-le 3.1, 3.2 ja 3.5.1 – 3.5.3). Siiski järgida ptk-des 3.5.1 - 3.5.3 seatud meetmeid/suuniseid, mh tagamaks jätkuvate/tulevaste protsesside efektiivsemat korraldust.

**Looduslik mitmekesisus (loomastik ja taimestik ning metsad) ja kaitstavad loodusobjektid (sh Natura 2000 võrgustiku alad)** – vastavat teemat on põhjalikult kajastatud juba nt ptk-des 2.2, 3.5.3 ja 3.5.4. Kogutud andmed näitavad, et ebasoodsate mõjude eeldus vastava teemavaldkonna osas puudub. Siiski järgida ptk-des 3.5.1 ja 3.5.3 seatud meetmeid/suuniseid, mh tagamaks jätkuvate/tulevaste protsesside efektiivsemat korraldust.

**Elanikkond (sh tiheasustusalad), inimese tervis, heaolu ja vara (sh geograafiline ala ja eeldatavalt mõjutatav elanikkond) ning kultuuripärand ja arheoloogilised väärtused (vastupanuvõime) - mh müra, vibratsioon, valgus, soojus, kiirgus ja lõhn** – kajastatud ptk-des 1-2, ning 3.1 – 3.5. Kogutud teabe põhjal ei esine olulisi negatiivseid mõjusid elanikkonnale, mh vibratsiooni, valguse, soojuse, kiirguse ja lõhna kontekstis. Järgida ptk-des 3.5.1 kuni 3.5.3 seatud meetmeid/suuniseid, kvaliteetse sotsiaal-majandusliku keskkonna arengu tagamiseks ning tagamaks jätkuvate/tulevaste protsesside efektiivsemat korraldust.

**Suurõnnetuse, katastroofi ning piiriülesuse aspektid** – käesolevat teemat on kajastatud ptk 3.5.5. Kavandatud tegevusel puudub vastavale teemavaldkonnale ebasoodne mõju.

### **3.7. KSH läbiviimise vajalikkus ning seisukohtade küsimise suunised**

Lähtudes ptk-des 3.1 – 3.6 esitatud informatsioonist, ei ole olulise negatiivse keskkonnamõju avaldumist strateegilise dokumendi koostamisel ja rakendamisel ette näha. **Eeltoodu alusel asub Alkranel OÜ tööga seotud kollektiiv seisukohale, et kohalikul omavalitsusel ei ole vajadust KSH protsessi alata.** Kavandatava tegevuse planeerimisel/elluviimisel on võimalik rakendada **ptk-des 3.5.1-3.5.3** välja toodud tingimusi/suuniseid (eeskätt riskide ilmnemise tõenäosuste maandamiseks) ning tagamaks jätkuvate/tulevaste protsesside efektiivsemat korraldust. Eraldi ja täiendavate seiremeetmete määramist ei peeta siinkohal asjakohaseks.

KSH algatamise vajalikkuse osas otsustamine ning sellest teavitamine toimub KeHJS § 35 alusel. **Eelnevalt tuleb otsuse eelnõu osas seisukohta küsida asjakohastelt asutustelt (KeHJS § 33 lg 6), kui vastavad asutused tuvastatakse.** Ptk 3.1 – 3.6 esitatu osas on kõige suurem kokkupuutekoht planeeritaval veekogu kaldaga seonduvalt Keskkonnaametiga. Samas juba ehituskeeluvööndi vähendamise taotlemine peab olema planeerimisprotsessis (selle algatamisel) kohaliku omavalitsuse poolt (LKS § 40 lg 4) põhjendatud (nt ülejäänud tegevuse terviklikkuse tagamiseks hädavajalikkuse korral). Lõpliku seisukoha kujundab planeerimisprotsessi algatamisel planeerimisprotsessis juba kohalik omavalitsus (EKV vähendamise taotluse esitamise osas) ning Keskkonnaamet (ajakohase taotluse läbivaatamisel; lähtuvalt LKS seatud parameetritest). Seega LKS reguleerib juba vägagi

selgelt, et vastavas teemavaldkonnas lõpliku seisukoha kujundab planeerimisprotsessi algatamisel planeerimisprotsessis juba kohalik omavalitsus ja Keskkonnaamet (lähtuvalt LKS seatud parameetritest). Seega Alkranel OÜ ei tuvastanud üheselt kaasatavaid asjaomaseid ametkondi või osapooli, kellelt täiendavalt seisukohti tuleks (KSH vajalikkuse üle otsustamise kontekstis) tingimata küsida. Seisukohtade küsimise korraldamise (sh asutuste määratlemine) lõplik korraldamine on siinkohal kohaliku omavalitsuse vastava menetluse juhtorgani (kohaliku omavalitsuse) pädevuses. Laekuva tagasiside tulemusi saab otsustaja kajastada vähemalt lõpliku otsuse teksti formuleerimisel, enne otsuse vastuvõtmist.

**KSH algatamise või mittealgatamise otsustab kohalik omavalitsus kaalutluse alusel. Käesolev dokument on otsustajatele vaid töövahendiks lõplike seisukohtade andmiseks ehk kujundamiseks.** Lõpetuseks – otsustusprotsessi (mh seisukohtade küsimine KSH-ga seonduva otsuse eelnõule) täpsem suunamine ja korraldamine on kohaliku omavalitsuse pädevuses. Otsustaja saab otsustada ka käesolevas töös esitatud tingimuste/suuniste parameetrite ehk suuniste rakendamise sõnastuste üle, va juhtudel, kus õigusruum ei sätesta teisiti (nt looduskaitselikud aspektid (kui need on seatud), seonduvalt liikide ja nende elupaikade soodsuse tagamisega).

## Kokkuvõte

Käesoleva töö objektiks oli Pärnu maakonnas, Tori vallas, Eametsa külas, Jõeveere (73001:003:0067) kinnistul detailplaneeringu kava. DP kava eesmärgiks on kardikeskuse rajamine, kus paikneks hoone siserajaga, välikardirada ning rallikrossi/drifti rada ja kruusakattega rallikrossirada. Tegevuse arendaja on PKK Kardikeskus OÜ.

Juhindudes DP kavast (ptk 1) ning selle ümbruskonna kohta koondatud andmetest (ptk 2) saab kokku võtta mõjude eelduste ehk KSH vajaduse analüüsi (ptk 3) tulemused järgnevalt. Lähtuvalt ptk-s 3.7 esitatud informatsioonist ei ole olulise negatiivse keskkonnamõju avaldumist strateegilise dokumendi koostamisel ja rakendamisel ette näha. **Eeltoodu alusel asub Alkranel OÜ tööga seotud kollektiiv seisukohale, et kohalikul omavalitsusel ei ole vajadust KSH protsessi alata.** Kavandatava tegevuse planeerimisel/elluviimisel on võimalik rakendada **ptk-des 3.5.1-3.5.3** välja toodud tingimusi/suuniseid (eeskätt riskide ilmnemise tõenäosuste maandamiseks) ning tagamaks jätkuvate/tulevaste protsesside efektiivsemat korraldust. Eraldi ja täiendavate seiremeetmete määramist ei peeta siinkohal asjakohaseks.

KSH algatamise vajalikkuse osas otsustamine ning sellest teavitamine toimub KeHJS § 35 alusel. **Eelnevalt tuleb otsuse eelnõu osas seisukohta küsida asjakohastelt asutustelt (KeHJS § 33 lg 6), kui vastavad asutused tuvastatakse.** Ptk 3.1 – 3.5 esitatu osas on kõige suurem kokkupuutekoht planeeritaval veekogu kaldaga seondult Keskkonnaametiga. Samas juba ehituskeeluvööndi vähendamise taotlemine peab olema planeerimisprotsessis (selle algatamisel) kohaliku omavalitsuse poolt (LKS § 40 lg 4) põhjendatud (nt ülejäänud tegevuse terviklikkuse tagamiseks hädavajalikkuse korral). Lõpliku seisukoha kujundab planeerimisprotsessi algatamisel planeerimisprotsessis juba kohalik omavalitsus (EKV vähendamise taotluse esitamise osas) ning Keskkonnaamet (asjakohase taotluse läbivaatamisel; lähtuvalt LKS seatud parameetritest). Seega LKS reguleerib juba vägagi selgelt, et vastavas teemavaldkonnas lõpliku seisukoha kujundab planeerimisprotsessi algatamisel planeerimisprotsessis juba kohalik omavalitsus ja Keskkonnaamet (lähtuvalt LKS seatud parameetritest). Seega Alkranel OÜ ei tuvastanud üheselt kaasatavaid asjaomaseid ametkondi või osapooli, kellelt täiendavalt seisukohti tuleks (KSH vajalikkuse üle otsustamise kontekstis) tingimata küsida. Seisukohtade küsimise korraldamise (sh asutuste määratlemine) lõplik korraldamine on siinkohal kohaliku omavalitsuse vastava menetluse juhtorgani (kohaliku omavalitsuse) pädevuses. Laekuva tagasiside tulemusi saab otsustaja kajastada vähemalt lõpliku otsuse teksti formuleerimisel, enne otsuse vastuvõtmist.

**KSH algatamise või mittealgatamise otsustab kohalik omavalitsus kaalutluse alusel. Käesolev dokument on otsustajatele vaid töövahendiks lõplike seisukohtade andmiseks ehk kujundamiseks.** Lõpetuseks – otsustusprotsessi (mh seisukohtade küsimine KSH-ga seonduva otsuse eelnõule) täpsem suunamine ja korraldamine on kohaliku omavalitsuse pädevuses. Otsustaja saab otsustada ka käesolevas töös esitatud tingimuste/suuniste parameetrite ehk suuniste rakendamise sõnastuste üle, va juhtudel, kus õigusruum ei sätesta teisiti (nt looduskaitseaspektid (kui need on seatud), seondult liikide ja nende elupaikade soodsuse tagamisega).

## Kasutatud allikad

Esitatud olulisim materjalide loetelu (arvestades ka varasemas dokumendis esitatud ehk juba teostatud viitamisi nt õigusaktidele jms, mida siinkohal tingimata ei dubleerita):

- Arengustrateegia “Pärnumaa 2035+”. Pärnumaa Arenduskeskuses ja Pärnumaa Omavalitsuste Liit, 2022.
- Audru ringraja mürahinnang. Hendrikson & Ko OÜ, 2020.
- Audru valla üldplaneering. AS Pöyry Entec, 2010.
- Eelhindamine KMH/KSH eelhindamise juhend otsustaja tasandil, sh Natura eelhindamine. Riin Kutsar, 2015.
- Eelhindamise KSH eelhindamise juhend otsustaja tasandil, sh Natura eelhindamine. Riin Kutsar ja Keskkonnaministeerium, 2018.
- EELIS (Eesti Looduse Infosüsteem), Keskkonnaagentuur (19.05.2025).
- Hiireviu. Eesti Ornitoloogiaühingu MTÜ, <https://www.eoy.ee/viu/viud/hiireviu>, 2025.
- Kanakulli (*Accipiter gentilis*) kaitse tegevuskava. Keskkonnaamet, 2022.
- Keskkonnaportaali, <https://register.keskkonnaportal.ee/>, 02.05.2025.
- Kultuuriväärtuslikud objektid ja alad Tori vallas. Inventuur. RESTKLUBI OÜ, 2022.
- Linnu atlas. Eesti Ornitoloogiaühing MTÜ, 2018.
- Lääne-Eesti vesikonna veemajanduskava 2022-2027. Kliimaministeerium, 2022.
- Maa- ja Ruumiameti kaardirakendused (<https://xgis.maaamet.ee>), 2025.
- Pärnu arengukava aastani 2035. Pärnu Linnavalitsus, 2018 ja 2024.
- Pärnu linna koduleht, <https://parnu.ee/audru-osavald/audru-ylldinfo/kuelad-ja-elanikud> 05.05.2025.
- Pärnu linna välisõhu mürakaart. Akukon Eesti OÜ, 2020.
- Pärnu linna välisõhus leviva keskkonnamüra vähendamise tegevuskava. Akukon Eesti OÜ, 2020.
- Pärnu maakonna planeering. Pärnu Maavalitsus, 2018.
- Pärnumaa väärtuslikud maastikud. Pärnu Maavalitsus, 2018.
- Sauga valla üldplaneering. Skepast&Puhkim OÜ, 2016.
- Tori valla arengukava aastani 2030. Tori vald, 2024.
- Tori valla kodulehekül ( <https://www.torivald.ee/ulldinfo> ), 02.05.2025.
- Tori valla müra vähendamise tegevuskava. OÜ Inseneribüroo STEIGER, 2021.
- Tori valla rohevõrgustiku analüüs ning rohevõrgustiku toimimise tagamiseks vajalike tingimuste määramine. Consultare OÜ, 2023.
- Tori valla Sauga ja Pärnu jõgede lihkeotlike jõelõikude kaardistamine, lihkeotlikel jõelõikudel ehituskeeluvööndi piiri määramine ning lihkeohu vältimise põhimõtete väljatöötamine. IPT Projektijuhtimine OÜ, 2022.
- Tori valla välisõhu mürakaart. OÜ Inseneribüroo STEIGER, 2021.
- Tori valla ühisveevärgi ja -kanalisatsiooni arendamise kava aastateks 2021-2032. Europolis OÜ, 2020.